



**The Asia Foundation**  
Improving Lives, Expanding Opportunities

## පුහුණු අත්පොත

### සමාජ ප්‍රාග්ධන තක්සේරුව - INSPIRED

ආසියා පදනම (TAF) යනු වෙනස් වෙමින් හා සංවර්ධනය වෙමින් පවත්නා ආසියාව පුරා මානව ජීවිතය වැඩි දියුණු කිරීමට කැප වී සිටින ලාභ නොලබන ජාත්‍යන්තර සංවර්ධන සංවිධානයකි. සැන්ෆ්‍රැන්සිස්කෝ නුවර මූලස්ථානය පිහිටා ඇති ආසියා පදනම ආසියානු රටවල් 18ක හා වොෂින්ටනයේ පිහිටි කාර්යාල ජාලයක් හරහා සිය වැඩ කටයුතුවල නිරතව සිටී. රාජ්‍ය හා පෞද්ගලික හවුල්කරුවන් සමග එක්ව කටයුතු කරන ආසියා පදනමට අරමුදල් ලැබෙන්නේ ද්විපාර්ශ්වීය හා බහුපාර්ශ්වීය සංවර්ධන නියෝජ්‍යායතන, පදනම්, සංස්ථා සහ පුද්ගලයන්ගෙනි.

එක්සත් ජනපද ජාත්‍යන්තර සංවර්ධන නියෝජ්‍යායතනය (USAID) ඇමරිකානු ජනතාව වෙනුවෙන් විදේශ රටවල් තුළ ප්‍රජාතන්ත්‍රවාදී සාරධර්ම ප්‍රවර්ධනය හා ප්‍රදර්ශනය කරන අතර නිදහස්, සාමකාමී හා සමෘද්ධිමත් ලෝකයක් කරා පෙරට යාමට එම රටවලට උදව් වේ. ඇමරිකාවේ විදේශ ප්‍රතිපත්තියට අනුකූලව ක්‍රියා කරන USAID ආයතනය ජීවිත ආරක්ෂා කරන, දරිද්‍රතාව අවම කරන, ප්‍රජාතන්ත්‍රවාදී පාලනය ශක්තිමත් කරන, සහ මානුෂීය අර්බුදවලින් ගොඩ ඒමට හා සහායෙන් ඔබ්බෙහි ද ප්‍රගතිය කරා යාමට මහජනතාවට උදව් කරන හවුල්කාරිත්වයන් හා ආයෝජනයන් හරහා එක්සත් ජනපද රජයේ ජාත්‍යන්තර සංවර්ධන හා ආපදා සහාය වැඩසටහන්වලට නායකත්වය දෙයි.

මෙම ලියවිල්ල සුදානම් කිරීම සහ සමාජ ප්‍රාග්ධන තක්සේරුව සම්බන්ධයෙන් ආසියා පදනමේ INSPIRED ව්‍යාපෘති කණ්ඩායමේ බුද්ධික පෙරේරා වගකීම දරයි.

ප්‍රකාශන හිමිකම © 2019 ආසියා පදනම විසින් ක්‍රියාත්මක කෙරෙන, USAID විසින් අරමුදල් සම්පාදිත INSPIRED ව්‍යාපෘතිය.

සියලු හිමිකම් ඇවිරිණි. ප්‍රදානලාභීන් සඳහා පමණකි. ආසියා පදනමේ අනුමැතියෙන් තොරව ඉන් ඔබ්බෙහි බෙදා හැරීම නොකළ යුතු ය.





# පටුන

සමාජ ප්‍රාග්ධනය හැඳින්වීම	1
නිර්වචන	3
නියැදි සැලැස්ම සහ නියැදි රාමු සැලැස්ම	1
පොදු උපදෙස්	6
සමීක්ෂණ ආකෘති පත්‍රය	13
සමාජ ප්‍රාග්ධන තක්සේරුව සඳහා නිර්දේශිත විශ්ලේෂණ රාමුව	36
සිද්ධි අධ්‍යයන	48



# සමාජ ප්‍රාග්ධනය හැඳින්වීම

## ඉතිහාසය සහ පසුබිම

වර්ධනය වෙමින් පවත්නා අනුභූතික සාක්ෂි සම්භාරයෙන් ඇසාවෙන්තේ සමාජ ජාල හා ආයතනවල සන්නිවේදන සහ ඒවාට පාදක වන පුද්ගලාන්තර අන්තර් ක්‍රියාවන්ගේ ස්වභාවය සංවර්ධන වැඩසටහන්වල තීරණාත්මක කාර්යක්ෂමතාවට සැලකිය යුතු බලපෑමක් කරන බව යි (SCI Initiative, WB Group, April 2001)' කිසි යම් ප්‍රජාවක සමාජ ප්‍රාග්ධනය සමන්විත වන්නේ මහජනයා අතර ඇති වන අන්තර් ක්‍රියාවන් පාලනය කරන සහ ආර්ථික හා සමාජ සංවර්ධනයට දායක වන ආයතන, සම්බන්ධතා, ආකල්ප හා සාරධර්මවලිනි (Woolcock and Narayan 2000). එම නිසා සමාජ ප්‍රාග්ධන සංකල්පය පැතිකඩ තුනකින් සලකා බැලිය හැකි ය:

- සමාජ ප්‍රාග්ධනය නිරීක්ෂණය කිරීමේ ඒකකය;
- සමාජ ප්‍රාග්ධනය විද්‍යාමාන වීම; සහ
- සමාජ ප්‍රාග්ධනයේ බලපෑම

සමාජ ප්‍රාග්ධනය සහ අනෙක් ප්‍රාග්ධන ස්වරූප අතර සමාන ලක්ෂණ රැසක් දැක ගත හැකි අතර සැලකිය යුතු ආයෝජනයක් කළ යුතු වීම (මුදලින් නොවේ නම් යටත් පිරිසෙයින් කාලයෙන් හා පරිශ්‍රමයෙන් හෝ) ඉන් එකකි. එය දීර්ඝ කාලීන ප්‍රතිලාභ සම්පාදනය කරන සමුච්චිත වත්කමක් ද වුවත් යෙදවුම් මට්ටම මත කාලයත් සමග එහි වටිනාකම වැඩි හෝ අඩු විය හැකි ය. කෙසේ වුව ද, ප්‍රාග්ධනයේ බොහෝ ස්වරූපවලට වෙනස්ව නමුත් මානව ප්‍රාග්ධනයට සමානව, යොදා ගැනීම කරණ කොට ගෙන සමාජ ප්‍රාග්ධනය ප්‍රසාරණය වීම නොහොත් ප්‍රයෝජනයට ගන්නා තරමට එහි ශක්තිය හා ගුණාත්මකත්වය වර්ධනය වීම ද සිදු විය හැකි ය.

සමාජ ප්‍රාග්ධනයේ විවිධ පැතිකඩවල් මනින පිළිගත් මෙවලම් කිහිපයක් පවතී:

- සමාජ ප්‍රාග්ධනයේ පැතිකඩවල් (වෑන් ඩෙන් 2003)
- සමාජ ප්‍රාග්ධන තක්සේරු මෙවලම නොහොත් SOCAT (ලෝක බැංකු කණ්ඩායම 2004)
- සමාජ ප්‍රාග්ධන මිනුම (ආර්ථික සහයෝගිතා හා සංවර්ධන සංවිධානය 2013)
- ලෙගාට්‍රම් සමෘද්ධි දර්ශකය (ලෙගාට්‍රම්, 2014)
- සමාජ ප්‍රාග්ධන නීක්ෂකය (2017)

කෙසේ වුව ද මේ අතරින් වැඩි කොටසක් “මධ්‍යම” මට්ටමකින් සමාජ ප්‍රාග්ධනය මනින ඒවා වන අතර ප්‍රජා මට්ටමින් සිදු වන මැදිහත් වීම් පිළිබඳව ලබා දෙන්නේ සුළු අවබෝධයකි. ආසියා පදනම සමාජ ප්‍රාග්ධන තක්සේරුව (SCA) සංකල්පගත කර සැලසුම් කිරීමට තුඩු දුන්නේ මෙම තත්ත්වය යි.

## සමාජ ප්‍රාග්ධන තක්සේරු මෙවලම

සමාජ ප්‍රාග්ධන තක්සේරුවේ (SCA) අරමුණ වන්නේ භූගෝලීය දේශ සීමාවක් තුළ ජීවත් වන මහජනතාවක් අතර පවත්නා ජාලවල ගුණාත්මකත්වය සහ සම්බන්ධතාවල ශක්තිය තක්සේරු

කිරීම යි. සමාජ ප්‍රාග්ධන තක්සේරුව, ඉහත කෙටියෙන් දක්වන ලද ප්‍රමාණකරණය යොදා ගනිමින්, නිශ්චිත භූගෝලීය දේශ සීමාවන් තුළ ජීවත් වන ප්‍රජාවන් ගැටුම් අවධිවල දී ප්‍රතික්‍රියා කරන ආකාරය අවබෝධ කර ගැනීමට ද මෙම ප්‍රදේශවල ගැටුම් ඇති වීම වැළැක්වීම සඳහා විශ්වාසය, ජාල හා සම්බන්ධතා ශක්තිමත් කළ හැකි ආකාරය පහදා දීමට ද ප්‍රයත්න දරයි.

සමාජ ප්‍රාග්ධන තක්සේරුව ක්‍රියාත්මක කිරීමෙන් ලබා ගත් ඉතා වැදගත් අවබෝධයන්, ඉලක්ක ප්‍රදේශ තුළ ක්‍රියාකාරී පාදක ජනවාර්ගික-ආගමික බලවේග අවබෝධ කර ගැනීමේ දී, ප්‍රතිපත්ති සම්පාදකයන්ට සහ වෙනත් රාජ්‍ය නොවන හා පෞද්ගලික සංවිධානවලට සහාය වනු ඇත. එම අවබෝධය සාමය ගොඩ නැගීම, සමගි සන්ධානය, සංක්‍රාන්තික යුක්තිය සහ ගැටුම් අවම කිරීම ප්‍රවර්ධනය කරන ප්‍රතිපත්ති සැලසුම් කිරීමේ දී ඔවුන්ට උදව් වනු ඇත.

සමාජ ප්‍රාග්ධන තක්සේරුව උපසංවරක හා කොටස් දහසයකින් සමන්විත වේ:

- 1) ජනවාර්ගික-ආගමික විවිධත්වය පිළිබඳ දැනුවත්කම
- 2) සේවා නියුක්තිය හා ව්‍යවසායකත්වය සඳහා සමාන (ජනවාර්ගික-ආගමික) අවස්ථා
- 3) ජනවර්ග කේන්ද්‍ර කර ගැනීම සහ ආගම් කේන්ද්‍ර කර ගැනීම
- 4) ජනවාර්ගික-ආගමික ඉවසා දැීම
- 5) අන්‍යෝන්‍යත්වය පිළිබඳ ජනවාර්ගික-ආගමික අදහස්
- 6) පෞද්ගලික විශ්වාසය පිළිබඳ ජනවාර්ගික-ආගමික අදහස්
- 7) ආයතනික විශ්වාසය පිළිබඳ ජනවාර්ගික-ආගමික අදහස්
- 8) අසල්වැසි ප්‍රදේශයේ සුරක්ෂිතතාව හා ආරක්ෂාව පිළිබඳ ජනවාර්ගික-ආගමික අදහස්
- 9) ව්‍යාපාරික සම්බන්ධතා ආශ්‍රිත විශ්වාසය පිළිබඳ ජනවාර්ගික-ආගමික අදහස්
- 10) ස්වේච්ඡා සේවය පිළිබඳ ජනවාර්ගික-ආගමික අදහස්
- 11) පුණ්‍ය කටයුතු පිළිබඳ ජනවාර්ගික-ආගමික අදහස්
- 12) ප්‍රජා ජාලවල සහභාගිත්වය
- 13) ප්‍රජා ජාල නිසා ලැබෙනු ඇතැයි සිතන ප්‍රතිලාභ
- 14) ප්‍රජාව තුළ ක්‍රියාකාරකම්
- 15) අගති සහගත විශ්ලේෂණය
- 16) MEL (වැඩසටහනට විශේෂිත)



# නිර්වචන

## ප්‍රදේශය

සමීක්ෂණය ක්‍රියාත්මක කෙරෙන ඉලක්ක ප්‍රදේශය. සාමාන්‍යයෙන් මෙය පහත දැක්වෙන ප්‍රදේශවලින් එකකි:

- ග්‍රාම නිලධාරී කොට්ඨාසය (GN)
- මැතිවරණ කොට්ඨාසය
- පළාත් පාලන අධිකාරිය
  - මහ නගර සභාව
  - නගර සභාව
  - ප්‍රාදේශීය සභාව
- ප්‍රාදේශීය ලේකම් කොට්ඨාසය (DS)
- දිස්ත්‍රික්කය
- පළාත
- රට

## සංගණනකරු

සමීක්ෂණය ක්‍රියාත්මක කරන පුද්ගලයා මෙතමන් හැඳින්වේ.

## ප්‍රතිචාර දක්වන්නා (සහභාගිකයා)

සංගණනකරු ඉදිරිපත් කරන සමීක්ෂණ ප්‍රශ්නවලට පිළිතුරු දෙන කුටුම්භ සාමාජිකයා මෙතමන් හැඳින්වේ.

## ස්වයං රැකියාව

විධිමත් හෝ අවිධිමත් සැපයුම් දාමයක කොටසක් ලෙස ස්වාධීනව වැඩ කරයි. තනි වෙළඳුන්, ස්වාධීන සේවකයන්, තනි පුද්ගල ශ්‍රම සැපයුම්කරුවන්, අදාළ හා ස්වාධීන කොන්ත්‍රාත්කරුවන් වැනි අය මීට ඇතුළත් වෙති.

## ශිෂ්‍යයා

ශිෂ්‍යයා නිර්වචනය කරනු ලබන්නේ පූර්ණ කාලීන අධ්‍යයන කටයුතුවල නිරත පුද්ගලයෙකු ලෙස ය. සමහර ශිෂ්‍යයන් අර්ධ කාලීන රැකියාවල නිරත විය හැකි ය.

## ගෘහපතිනිය හෝ ගෘහපතියා

ගෘහපතිනිය හෝ ගෘහපතියා නිර්වචනය කරනු ලබන්නේ රැකියා විරහිත වුවත් රැකියාවක් නොසොයන නමුත් කුටුම්භයේ වැඩ කටයුතු සඳහා සිය කාලය කැප කරන තනි පුද්ගල පවුල් සාමාජිකයෙකු ලෙස ය.

## වෙන්ව ජීවත් වන

මෙමගින් විස්තර වන්නේ මේ වන විට නීත්‍යනුකූලව විවාහ වී සිටින නමුත් කලත්‍රයාගෙන් වෙන්ව ජීවත් වන පුද්ගලයෙකි.

## දික්කසාද වී සිටින

මෙමගින් විස්තර වන්නේ නීත්‍යනුකූලව විවාහ වී සිටි නමුත් සාර්ථකව නීත්‍යනුකූල ක්‍රියා පටිපාටි අනුගමනය කිරීම මගින් ඔහුගේ/ඇයගේ කලත්‍රයාගෙන් වෙන් වී සිටින පුද්ගලයෙකි.

## RDS

ග්‍රාම සංවර්ධන සමිතිය

## WRDS

කාන්තා ග්‍රාම සංවර්ධන සමිතිය

## NGO

රාජ්‍ය නොවන සංවිධානය

විධිමත්/අවිධිමත් සංවිධානය

විධිමත් සංවිධාන යනු ඉලක්ක භූගෝලීය ප්‍රදේශයක් තුළ පවත්නා ලියාපදිංචි හෝ නීත්‍යනුකූලව පිළිගැනෙන සංවිධානයන් ය. අවිධිමත් සංවිධාන යනු විධිමත් ලියාපදිංචියකින් හෝ නීත්‍යනුකූල පිළිගැනීමකින් තොරව යම් අභිමතාර්ථයක් උදෙසා පවත්නා සහ සේවය කරන සංවිධානයන් ය.

## DKCS

'නොදැනී, කිව නොහැකි' (DKCS) විකල්පය නමින් ද ප්‍රචලිත 'නොදැනී/අදහසක් නැත' විකල්පය යොදා ගත යුත්තේ සීමිත වශයෙනි. එය යොදා ගත හැක්කේ සංගණනකරුවා විසින් පුනරුවිචාරණය හා පැහැදිලි කරන ලදුවත් ප්‍රතිචාර දක්වන්නා පිළිතුරු දීම නොසලකා හරින හෝ පිළිතුරු දීමට අසමත් වන අවස්ථාවල දී පමණකි.



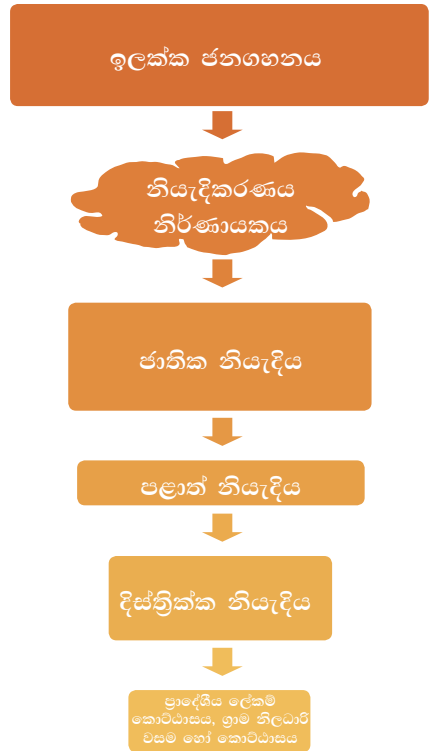
# නියැදි සැලැස්ම සහ නියැදි රාමු සැලැස්ම

## නියැදියේ විශාලත්වය

නියැදිය යනු ඉලක්ක ජනගහනයේ උපකුලකයකි. එය සහේතුක හා සාධාරණ විශාලත්වයකින් යුක්ත ද ජනගහනය නියෝජනය කරන්නක් ද විය යුතු ය. සුදුසු නියැදි විශාලත්වය නිමානය කිරීමේ කාර්යයට සමීක්ෂණයේ අරමුණු නිසැක වශයෙන් ම බලපායි.

සමාජ ප්‍රාග්ධන තක්සේරුව වැනි සමීක්ෂණයක් ක්‍රියාත්මක කිරීම සඳහා නියැදිකරණ සැලැස්මක් සහ නියැදිකරණ රාමුවක් සකස් කිරීමේ කාර්යය සාධක කිහිපයක් මත රඳා පවතී:

- නිගමනයේ සපුරාණතාව අනිවාර්ය වේ:
  - අභ්‍යන්තර සපුරාණතාව: අධ්‍යයනය කරන ලද විචල්‍යයන් අතර පවත්නා සම්බන්ධතා පිළිබඳ අර්ථ නිරූපණය නිවැරදි වන්නේ කොතෙක් දුරට ද;
  - බාහිර සපුරාණතාව: සමීක්ෂණයේ සොයා ගැනීම් ඉලක්ක ජනගහනයට සාමාන්‍යකරණය කිරීම නිවැරදි වන්නේ කොතෙක් දුරට ද;
- සංඛ්‍යාන නිරවද්‍යතාව අනිවාර්ය වේ. නියැදිය තෝරා ගැනීමේ සංඛ්‍යාන නිරවද්‍යතාව තීරණය කරනු ලබන්නේ පහත දැක්වෙන කරුණු පදනම් කර ගනිමිනි:
  - විශ්වාසයේ මට්ටම;
  - විශ්වාස ප්‍රාන්තරය නොහොත් දෝෂ ආන්තිකය;
  - ජනගහනයේ විශාලත්වය;
- සොයා ගැනීම්වල සවිස්තරාත්මක බව අනිවාර්ය වේ;
- ඉලක්ක ප්‍රදේශය තුළ ජීවත් වන ප්‍රජාවන්ගේ සමජාතීයත්වය හෝ විෂමජාතීයත්වය;
- පාරිසරික සාධක;
- කාලය හා පිරිවැය සීමා; සහ
- සේවලාභී අවශ්‍යතා.



සොයා ගැනීම් සාමාන්‍යකරණය කෙරෙන ඉලක්ක කණ්ඩායම සමීක්ෂණ ජනගහනය ලෙස විස්තර කෙරෙන අතර ක්‍රියාත්මක කෙරෙන සමීක්ෂණ මෙවලම සහ අධ්‍යයනයේ අරමුණු අනුව වෙනස් වේ. නියැදිකරණ රාමුව, ඉහත සාකච්ඡා කරන ලද නිර්ණායක පදනම් කර ගනිමින් සහ ඉලක්ක ජනගහනයෙන් පටන් ගනිමින්, ව්‍යාපෘති කාලය හා පිරිවැය සීමාවන් සපුරන අතර සේවලාභී අවශ්‍යතාවන්ට ප්‍රමාණවත් වන, ප්‍රවේශ විය හැකි, පිළිගත හැකි සහ සංඛ්‍යානමය වශයෙන් අදාළ වන නියැදියක් තෝරා ගැනෙන තෙක් යටි අතට ගලා යයි.

පහත දැක්වෙන ශිල්ප ක්‍රම දෙකෙන් එකක් යොදා ගනිමින් නියැදිය තීරණය කළ හැකි ය:

- සම්භාවිතා නියැදිකරණ ශිල්ප ක්‍රම
- විසම්භාවිතා නියැදිකරණ ශිල්ප ක්‍රම

සම්භාවිතා නියැදිකරණ ශිල්ප ක්‍රම: සෑම අධ්‍යයන සහභාගිකයෙකුට ම අධ්‍යයනයට සහභාගි වීම සඳහා තෝරා ගනු ලැබීමේ සමාන හා ස්වාධීන/පෞද්ගලික සම්බන්ධයකින් තොර අවස්ථාවක් ලැබෙන සසම්භාවී තෝරා ගැනීමේ ක්‍රියාවලියක් යොදා ගනියි. සම්භාවිතා නියැදිකරණ ක්‍රමෝපායන් අතරට මේවා ඇතුළත් වේ:

● සරල

සාපේක්ෂ වශයෙන් සමජාතීය ජනගහනයකින් සසම්භාවී නියැදියක් තෝරා ගනියි.

● ක්‍රමානුකූල

ක්‍රමානුකූල නියැදිකරණ ක්‍රමෝපායන් නියැදිකරණ රාමුවට අයත් සෑම පුද්ගලයෙකු ම තෝරා ගනු ඇත.

● ස්තෘත

උපසමූහය නොහොත් විශ්ලේෂණීය ස්තරය ප්‍රතිචාර හෝ වර්ගයට අතින් සැලකිය යුතු ලෙස වෙනස් විය හැකි ඉලක්ක ජනගහනයක් තුළ විද්‍යාමාන වන විට ස්තෘත සසම්භාවී නියැදිකරණය යොදා ගනු ලැබේ.

● සමානුපාතික

සමානුපාතික නියැදිකරණය ස්තෘත සසම්භාවී නියැදිකරණයේ විචලනයක් වන අතර ඉලක්ක ජනගහනයක් තුළ සිටින උපසමූහයන් විශාලත්වයෙන් සැලකිය යුතු ලෙස වෙනස් වන විට යොදා ගනු ලැබේ.

● පොකුරු

නියැදිය තුළ පවත්නා සෑම පුද්ගල මාදිලියක් ම හඳුනා ගැනීම කළ නොහැකි හෝ ප්‍රයෝගික නොවන විට පොකුරු නියැදිකරණය ප්‍රයෝජනවත් වේ. අන්‍යෝන්‍ය වශයෙන් සමජාතීය නමුත් අභ්‍යන්තර වශයෙන් විෂමජාතීය පොකුරුවලට ඉලක්ක ජනගහනය බෙදා වෙන් කෙරෙන අතර සමීක්ෂණය සඳහා ඒ සෑම පොකුරකින් ම සසම්භාවී නියැදියක් තෝරා ගනු ලැබේ.

● බහුපියවර

නියෝජනාත්මක සසම්භාවී නියැදියක් තෝරා ගැනීම පියවර කිහිපයකින් සම්පූර්ණ කෙරෙන ක්‍රියාවලියක් වන අතර, නියැදිය තෝරා ගන්නා විට, ඉලක්ක ජනගහනයේ ව්‍යුහය, අවධානය යොමු කරන ගැටලුව සහ අරමුණු වැනි විවිධ නිර්ණායක ගණනාවක් සලකා බලනු ලැබේ.

සම්භාවිතා නියැදිකරණය ප්‍රායෝගිකව යොදා ගත නොහැකි අවස්ථාවල දී විසම්භාවිතා නියැදිකරණය යොදා ගනු ලැබේ. අවධානය යොමු කරන වර්ගයේ හෝ ගතිලක්ෂණයේ සංඛ්‍යාතය ජනගහනය තුළ පහළ මට්ටමක පවතින සහ පර්යේෂණය සඳහා ප්‍රමාණවත් සහභාගිකයන් සංඛ්‍යාවක් සොයා ගැනීම සඳහා වඩාත් ඉලක්කගත ක්‍රමෝපායක් අවශ්‍ය කරන බොහෝ විට මෙම නියැදිකරණ ශිල්ප ක්‍රමය යොදා ගනු ලැබේ. වඩාත් ම පොදුවේ යොදා ගනු ලබන විසම්භාවිතා නියැදිකරණ ශිල්ප ක්‍රම අතරට මේවා ඇතුළත් ය:

- පදනම් රහිත

අධ්‍යයනයේ නියැදිය ලෙස අධ්‍යයනය සඳහා සහභාගි වීමට කැමැත්තක් දක්වන ඕනෑ ම සහභාගිකයෙක් තෝරා ගනු ලැබේ.

- පහසු

පහසු නියැදිකරණය නියැදියේ නියෝජනාත්මක බව ගැන කරදර නොවන අතර පහසුව පමණක් පදනම් කර ගෙන ඉලක්ක ජනගහනය දළ වශයෙන් නියෝජනය වන ප්‍රවේශ විය හැකි පුද්ගල කණ්ඩායමක් තෝරා ගනියි.

- සාර්ථ

අධ්‍යයනය සඳහා අපේක්ෂිත ජනගහනය විරල හෝ අධ්‍යයනයක් සඳහා ස්ථානගත කර ගැනීම හා බඳවා ගැනීම ඉතා දුෂ්කර වන විට අධ්‍යයන නියැදිය ලෙස යම් කණ්ඩායමක් ඉලක්ක කර ගැනීම සඳහා සාර්ථ නියැදිකරණය බොහෝ විට යොදා ගනු ලැබේ.



*පවත්නා දේශපාලන වාතාවරණය, සහභාගිකයන්ගේ සාක්ෂරතා මට්ටම, ජනගහනය වෙත පවත්නා භූගෝලීය ප්‍රවේශය, සමීක්ෂණ සඳහා සහභාගි වීමට ඇති කැමැත්ත සහ සහභාගිකයන් ඒ වෙනුවෙන් ගෙවීමක් අපේක්ෂා කිරීම වැනි සාර්ථ සහ ක්ෂුද්‍ර පාරිසරික සාධකවලට නියැදි රාමුව සංකල්පගත කිරීමට අනුබල දෙමින් බොහෝ විට ඉතා වැදගත් කාර්ය භාරයක් ඉටු කළ හැකි නමුත් සමීක්ෂණය ක්‍රියාත්මක කෙරෙන විට එම සාධක ප්‍රතිචාර අනුපාතිකය කෙරෙහි ද බලපෑ හැකි ය. පාරිසරික සාධක නිසි පරිදි සැලකිල්ලට නොගත හොත් ප්‍රතිචාර අනුපාතිකය සැලකිය යුතු ලෙස පහත වැටිය හැකි අතර එහි ප්‍රතිඵලයක් ලෙස ව්‍යාපෘතිය ක්‍රියාත්මක කෙරෙන අතරතුර පිරිවැය හා කාලය ඉක්මවා යාම් සිදු විය හැකි ය.*

*ඓතිහාසික දත්තවලින් අනාවරණය වන්නේ ප්‍රතිචාර දැක්වීම රජය විසින් අනිවාර්ය නොකෙරුණ හොත් සාමාන්‍යයෙන් ශ්‍රී ලංකාවේ කුටුම්භ සමීක්ෂණ ආසන්න වශයෙන් 10%-15%ක ප්‍රතිචාර අනුපාතිකයක් පෙන්නුම් කරන බව යි. සංගණන කණ්ඩායම ආධුනික නම්, ක්ෂේත්‍රීය වලංගු කිරීම සහ නැවත පරීක්ෂා කිරීම වැනි නිසි සුරැකිතාවන් නොපවතින්නේ නම් මෙම ගැටලුව තවත් උග්‍ර වන අතර වලංගු කිරීමේ දෝෂ සැලකිය යුතු සංඛ්‍යාවක් ඇති වී දත්ත නොසලකා හැරීමට හේතු වේ. සාමාන්‍යයෙන් ආධුනික ක්ෂේත්‍ර කණ්ඩායමක් අතින් වලංගු කිරීමේ දෝෂ 20% සිට 30% දක්වා ප්‍රමාණයක් ඇති විය හැකි ය. මෙහි ප්‍රතිඵලයක් ලෙස චාරිකා කෙරෙන සෑම නිවාස 100ක් සමග ම සම්පූර්ණ කෙරෙන්නේ ප්‍රයෝජනවත් සමීක්ෂණ 7 සිට 12 දක්වා සංඛ්‍යාවක් පමණකි. නියැදි රාමුව තීරණය කරන විට මෙම කාරණය සැලකිල්ලට ගත යුතු ය.*

### ස්ථානය තෝරා ගැනීම

සමාජ ප්‍රාග්ධන තක්සේරුව සඳහා ස්ථානය තෝරා ගැනීමේ ක්‍රියාවලිය ඉලක්ක ප්‍රදේශය පිළිබඳව පැවති ජන විකාශ සංඛ්‍යා ලේඛන මත පදනම් විය. ප්‍රදේශයේ පළාත් පාලන අධිකාරිවල ඉහළ පෙළේ දේශපාලන හා පරිපාලන නායකත්වයෙන් සහ ප්‍රදේශය තුළ ක්‍රියාකාරී පෞද්ගලික අංශයේ මණ්ඩලවල ව්‍යාපාරික නායකයන් හා නියෝජනයන්ගෙන් සමන්විත ප්‍රාදේශීය උපදේශක කමිටුවක් යොදා ගනිමින් එම ප්‍රදේශයේ දේශපාලනික සංවේදීතාව ද විශ්ලේෂණය කරනු ලැබිණ.

ඉහළ ජනවාර්ගික මිශ්‍රණය සහ ඉහළ කාර්මික සහත්වය පදනම් කර ගෙන ඉලක්ක දිස්ත්‍රික්ක තුළ පවත්නා සියලු ම ප්‍රාදේශීය ලේකම් කොට්ඨාස ශ්‍රේණිගත කිරීම සඳහා ශ්‍රී ලංකා ජන ලේඛන හා සංඛ්‍යා ලේඛන දෙපාර්තමේන්තුවෙන් ලබා ගත් 2012 ජන හා නිවාස සංගණන දත්ත සහ 2017 කාර්මික සංගණන දත්ත යොදා ගන්නා ලදී. අනතුරුව දර්ශක දෙකෙහි ම සසාධක ශ්‍රේණිය පදනම් කර ගෙන ප්‍රාදේශීය ලේකම් කොට්ඨාස නවයක් තෝරා ගන්නා ලද අතර තම දැනුම හා ප්‍රවීණත්වය පදනම් කර ගෙන අවසන් තේරීම සිදු කිරීම සඳහා උපදේශක කමිටුව වෙත ඉදිරිපත් කරන ලදී. ඉලක්ක දිස්ත්‍රික්කය තුළ සමාජ ප්‍රාග්ධන තක්සේරුව සිදු කිරීම සඳහා දේශපාලනිකව පිළිගත හැකි ප්‍රාදේශීය ලේකම් කොට්ඨාසයක් අනුභූතිකව තෝරා ගැනෙන බව මින් සහතික විය. සංඛ්‍යාතමය වශයෙන් වඩාත් පිළිගත හැකි වන්නේ දිස්ත්‍රික්කයේ සියලු ප්‍රාදේශීය ලේකම් කොට්ඨාස ආවරණය වන පරිදි නියැදිය තෝරා ගැනීම වුවත් කාලය හා පිරිවැය පිළිබඳ සීමාවන් නිසා සීමිත ඉලක්ක නියැදියක් තෝරා ගැනීමේ ප්‍රතිඵලය වූයේ වඩාත් කේන්ද්‍රගත ප්‍රාදේශීය ලේකම් කොට්ඨාස මට්ටමේ නියැදියක් තෝරා ගැනීම යි.

උදා. සමාජ ප්‍රාග්ධන තක්සේරුව සඳහා අම්පාර දිස්ත්‍රික්කයේ ප්‍රාදේශීය ලේකම් කොට්ඨාස මට්ටමින් තෝරා ගත් ප්‍රදේශ

DS Division	Rank - Number of establishments	Rank - Ethnic Mix	Total	Local Authority
Samanthurai	2	4	6	Samanthurai PS
Pothuvil	8	3	11	Pothuvil PS
Karathivu	14	1	15	Karathivu PS
Kalmunai Muslim	1	14	15	Kalmunai UC
Dehiattakandiya	5	11	16	Dehiattakandiya PS
Ampara	4	12	16	Ampara UC, Namal Oya PS
Kalmunai Tamil	11	5	16	Kalmunai UC
Addalachchanai	10	7	17	Addalachchanai PS
Navithanveli	16	2	18	
Ninthavur	9	9	18	
Akkaraipattu	6	15	21	
Alayadiwembu	13	10	23	
Uhana	3	20	23	
Irakkamam	19	6	25	
Sainthamarathu	7	19	26	
Padiyathalawa	15	13	28	
Lahuhala	20	8	28	
Damana	12	17	29	
Thirukkovil	17	16	33	
Mahaoya	18	18	36	

Short-listed DSDs  
 Selected DSDs

ප්‍රාදේශීය ලේකම් කොට්ඨාසය	ශ්‍රේණිය - ආයතන සංඛ්‍යාව	ශ්‍රේණිය - ජනවාර්ගික මිශ්‍රණය	එකතුව	පළාත් පාලන අධිකාරිය
සමන්තුරේ	2	4	6	සමන්තුරේ ප්‍රා.ස.
පොතුච්ඡේ	8	3	11	පොතුච්ඡේ ප්‍රා.ස.
කරෙයිතිවි	14	1	15	කරෙයිතිවි ප්‍රා.ස.
කල්මුණේ මුස්ලිම්	1	14	15	කල්මුණේ න.ස.
දෙහිඅත්තකණ්ඩිය	5	11	16	දෙහිඅත්තකණ්ඩිය ප්‍රා.ස.
අම්පාර	4	12	16	අම්පාර න.ස., නාමල්ඔය ප්‍රා.ස.
කල්මුණේ දෙමළ	11	5	16	කල්මුණේ න.ස.
අඩලච්චේන	10	7	17	අඩලච්චේන ප්‍රා.ස.
නව්දත්තේලි	16	2	18	
නින්දුරු	9	9	18	
අක්කරපත්තුව	6	15	21	
අලයාඩ්වෙම්බු	13	10	23	
උහන	3	20	23	
ඉරක්කාමම්	19	6	25	
සයින්දමරුදු	7	19	26	
පදියතලාව	15	13	28	
ලාහුගල	20	8	28	
දමන	12	17	29	
තිරුක්කෝච්ඡේ	17	16	33	
මහමය	18	18	36	

අවසන් තේරීම සඳහා තෝරා ගත් ප්‍රාදේශීය ලේකම් කොට්ඨාස

තෝරා ගත් ප්‍රාදේශීය ලේකම් කොට්ඨාස

# පොදු උපදෙස්

## 1. කුටුම්භය තෝරා ගැනීම

### a. කළ යුතු දෑ

- අසල්වැසි ප්‍රදේශය තුළ ඇවිද ගොස් ඉලක්ක ග්‍රාම නිලධාරී කොට්ඨාසය තුළ පවත්නා නියැදි රාමුව සපුරන කුටුම්භ සංඛ්‍යාව නිමානය කිරීමට සංගණනකරුවන් උනන්දු කරන්න.
- සුරත් නීතිය අනුගමනය කරන ලෙස සංගණනකරුවන්ට උපදෙස් දෙන්න. සංගණනකරුවන් ග්‍රාම නිලධාරී කොට්ඨාසය තුළ පවත්නා කැපී පෙනෙන මං සලකුණකින් පටන් ගෙන දකුණු අතට දිවෙන පළමු මාර්ගය දිගේ කෙළවර දක්වා ගොස් අවශ්‍ය පරිදි දකුණතට හැරීම් කළ යුතු ය. මාර්ගය පිටවුමකින් තොරව අවසන් වන්නේ නම් සංගණනකරුවා මං සලකුණ දක්වා ආපසු ගොස් දකුණත පැත්තට දිවෙන යාබද මාර්ගය තෝරා ගෙන පූර්ව ක්‍රියාවලිය නැවත අනුගමනය කළ යුතු ය.
- තමන්ට අහිමුඛ වන විදියේ දකුණත පැත්තේ දිස් වන පළමු කුටුම්භය සමග සමීක්ෂණය ක්‍රියාත්මක කිරීම ආරම්භ කරන ලෙස සංගණනකරුවන්ට උපදෙස් දෙන්න:
  - සාර්ථක වුව හොත් කුටුම්භ තුනක් මග හැර වම් අත පැත්තේ තිබෙන ඊළඟ කුටුම්භය තෝරා ගන්න;
  - අසාර්ථක වුව හොත් දකුණත පැත්තේ තිබෙන ඊළඟ කුටුම්භයට යන්න.

### b. නොකළ යුතු දෑ

- මිනිසුන් වාසය කරන බවට සලකුණක් නොමැති කුටුම්භවලට පිවිසීමට සංගණනකරුවන් උනන්දු නොකරන්න.
- අනතුරු ඇසාවීමේ සංඥා ප්‍රදර්ශනය කර ඇති කුටුම්භවලට පිවිසීමට සංගණනකරුවන් උනන්දු නොකරන්න.
- ඉතා හුදෙකලාව පිහිටි කුටුම්භවලට පිවිසීමට සංගණනකරුවන් උනන්දු නොකරන්න.
- වාණිජ ගොඩනැගිලි බවට පරිවර්තනය කර ඇති කුටුම්භවලට පිවිසීමට සංගණනකරුවන් උනන්දු නොකරන්න.
- ග්‍රාම නිලධාරීවරුන් හෝ මන්ත්‍රීවරුන් වැනි රජයේ නිලධාරීන්ගේ කුටුම්භවලට පිවිසීමට සංගණනකරුවන් උනන්දු නොකරන්න.

## 2. ප්‍රතිචාර දක්වන්නා තෝරා ගැනීම

### a. කළ යුතු දෑ

- නිවසේ දී තමන්ට සුඛ පතන පළමු පුද්ගලයා නියැදිකරණ නිර්ණායක සපුරන්නෙකු වුවත් නැතත් එම පුද්ගලයාට තමන් සහ චාරිකාවේ අභිමතාර්ථය හඳුන්වා දෙන ලෙස සංගණනකරුවන්ට උපදෙස් දෙන්න.



- සමීක්ෂණයට සහභාගි වීම සඳහා කුටුම්භයෙන් පුද්ගලයන් තෝරා ගන්නා විට ප්‍රතිචාර දක්වන්නන් තෝරා ගැනීමේ නිර්ණායක අනුගමනය කරන ලෙස සංගණනකරුවන්ට උපදෙස් දෙන්න.

අවශ්‍ය ස්තර පංගුව සැපිරෙන පරිදි අර්ථවත්ව සහභාගිකයා තෝරා ගන්නා ලෙස සංගණනකරුවන්ට උපදෙස් දෙන්න. (සමීක්ෂණයේ දී කල් නියා තීරණය කර ගත් ස්ත්‍රී පුරුෂ සමාජ භාව අනුපාතයක් යොදා ගත යුතු ය.)

එනම්, කාන්තා සහභාගිකයන් සංඛ්‍යාව අඩු වුව හොත් සමීක්ෂණයට ප්‍රතිචාර දැක්වීම පිණිස කුටුම්භය තුළ සිටින සමීක්ෂණය සඳහා සහභාගි වීමට තෝරා ගැනීමේ නිර්ණායක සපුරන කාන්තා සාමාජිකාවක නම් කරන ලෙස කුටුම්භයෙන් ඉල්ලා සිටින්න.

- සහභාගිකයන් තෝරා ගන්නා විට සංස්කෘතික වටිනාකම් හා ප්‍රාදේශීය සම්ප්‍රදායන්ට ගරු කිරීමට සංගණනකරුවන් උනන්දු කරන්න.
- සමීක්ෂණයට සහභාගි වීම සඳහා විශේෂිත මාදිලියක පුද්ගලයෙකු පමණක් තෝරා ගැනීමට සිදු වන්නේ මන්දැයි පැහැදිලිව ප්‍රකාශ කිරීමට සහ පැහැදිලි කිරීම සඳහා කාලය ගැනීමට සංගණනකරුවන් උනන්දු කරන්න.
- සමීක්ෂණයට සහභාගි වන්නේ සම්පූර්ණයෙන් ම ස්වේච්ඡාවෙන් බව, සහභාගිකයන්ට ඕනෑ ම මොහොතක සමීක්ෂණය අවසන් කිරීමේ අයිතිය මෙන් ම පිළිතුරු දීමට අපහසුවක් දැනෙන ප්‍රශ්නවලට පිළිතුරු නොදී සිටීමේ අයිතිය ද ඇති බව පහදා දීමට සංගණනකරුවන් උනන්දු කරන්න.

### b. නොකළ යුතු දෑ

- තමන්ට මුණ ගැසෙන පළමු පුද්ගලයා සමීක්ෂණ සහභාගිකයා ලෙස තෝරා ගැනීමට සංගණනකරුවන් උනන්දු නොකරන්න.
- සහභාගි වීමට කැමැත්ත පළ කළ පමණින් ප්‍රතිචාර දක්වන්නන් ලෙස කුටුම්භ තුළ සිටින ප්‍රමුඛ පුද්ගලයන් තෝරා ගැනීමට සංගණනකරුවන් උනන්දු නොකරන්න.
- සමීක්ෂණය හා එහි අභිමතාර්ථය සාවද්‍ය ලෙස අර්ථ නිරූපණය කරමින් සහභාගි වීම සඳහා කුටුම්භ සාමාජිකයන්ට බල කිරීමට සංගණනකරුවන් උනන්දු නොකරන්න.
- සමීක්ෂණයට සහභාගි වීමට හුවමාරුවක් වශයෙන් මූල්‍ය හෝ මූල්‍ය නොවන ප්‍රතිලාභ පොරොන්දු වීමට සංගණනකරුවන් උනන්දු නොකරන්න.

## 3. සම්මුඛ සාකච්ඡාව පැවැත්වීම

### a. කළ යුතු දෑ

- ක්ෂේත්‍රයට යාමට පෙර සමපදස්ථයන් අතර සමීක්ෂණය ක්‍රියාත්මක කරන ලෙස සංගණනකරුවන්ට උපදෙස් දෙන්න.
- සහභාගිකයා වඩාත් ම පහසුවෙන් ව්‍යවහාර කරන භාෂාව යොදා ගැනීමට සංගණනකරුවන් උනන්දු කරන්න.
- තමන්ට හැකි උපරිමයෙන් සහභාගිකයාට ප්‍රශ්න පැහැදිලි කිරීමට සංගණනකරුවන් උනන්දු කරන්න.

- ප්‍රශ්නවලට පිළිතුරු දීම සඳහා සහභාගිකයන්ට ප්‍රමාණවත් කාලයක් ලබා දීමට සංගණනකරුවන් උනන්දු කරන්න.
- සහභාගිකයාගෙන් ඍජුව පිළිතුරු ලබා ගැනීමට සංගණනකරුවන් උනන්දු කරන්න.
- කලින් දුන් පිළිතුරු සමග සසඳමින් සහභාගිකයාගේ පිළිතුරු පිළිබඳ තර්කානුකූල පරීක්ෂාවන් සිදු කිරීමට සංගණනකරුවන් උනන්දු කරන්න.
- සහභාගිකයා ස්වේච්ඡාවෙන් පිළිතුරු දීමට අකමැති නම් (DKCS – නොදැනී, කිව නොහැකියි විකල්පය යොදා ගනිමින්) ප්‍රශ්නයකට පිළිතුරු නොදී සිටීමට සහභාගිකයාට ඉඩ දෙන ලෙස සංගණනකරුවන්ට උපදෙස් දෙන්න.

**b. නොකළ යුතු දෑ**

- සමීක්ෂණ ප්‍රශ්න පැහැදිලි කරන විට කල් තියා අනුමත නොකරන ලද උදාහරණ යොදා ගැනීමට සංගණනකරුවන් උනන්දු නොකරන්න.
- සමීක්ෂණ ප්‍රශ්නවලට පිළිතුරු දෙන විට සහභාගිකයා යම් පිළිතුරක් දෙසට යොමු කිරීමට සංගණනකරුවන් උනන්දු නොකරන්න.
- සහභාගිකයා සමග තම අදහස් සාකච්ඡා කිරීමට සංගණනකරුවන් උනන්දු නොකරන්න.
- සමීක්ෂණය ක්‍රියාත්මක කරන අතරතුර අනවශ්‍ය ලෙස කතා කිරීමට සංගණනකරුවන්ට උපදෙස් නොදෙන්න.
- සහභාගිකයාගෙන් ලද පිළිතුර නොපැහැදිලි වුව හොත් එම පිළිතුර අර්ථ නිරූපණය කිරීමට සංගණනකරුවන් උනන්දු නොකරන්න.

**4. නැවත පරීක්ෂා කිරීම සහ ක්ෂේත්‍රීය හරි වැරදි බැලීම**

**a. කළ යුතු දෑ**

- සසම්භාවී තේරීමක් කර, සංගණනකරුවන් මේ වන විටත් වාරිකා කර ඇති සමීක්ෂණ ස්ථාන වෙත වාරිකා කර, ඔවුන් රැස් කර ගත් දත්තවල ක්ෂේත්‍රීය හරි වැරදි බැලීමක් කරන්න.
- සමීක්ෂණයේ දී සමහර පිළිතුරු මග හැරී ඇති බව පවසමින් සහභාගිකයන් අමතා සසම්භාවී පදනමක් මත සහභාගිකයන්ගේ ප්‍රතිචාර පරීක්ෂා කර බලන්න.
- ප්‍රතිචාරයේ අවංක භාවය සහතික කිරීමට සම්පූර්ණ කරන ලද සියලු සමීක්ෂණ තර්කානුකූල ක්‍රම යොදා ගනිමින් පරීක්ෂා කර බලන්න.
- නියම කරන ලද සීමාවන් සහ වෙනත් අදාළ නිර්ණායක ස්ථිර වශයෙන් ම සපුරා ඇති බව සහතික කිරීමට ඒ ඒ සංගණනකරුවාගෙන් සසම්භාවී පදනමක් මත සමීක්ෂණ තෝරා ගෙන පරීක්ෂා කර බලන්න.
- සහභාගිකයන් සමග ක්ෂේත්‍ර පරීක්ෂාවන් හා නැවත පරීක්ෂාවන් සිදු කරන විට සංස්කෘතික වටිනාකම් හා සමාජ මිනුම් දඬුවලට ගරු කරන්න.
- ක්ෂේත්‍රීය හරි වැරදි බැලීම් හා නැවත පරීක්ෂාවන් සිදු කරන විට සංකීර්ෂිත හා නිශ්චිත වන්න.

- නොගැලපීම් සොයා ගත හොත් සංගණනකරුවන්ට ඵලදායක ප්‍රතිපෝෂණයක් සම්පාදනය කරන්න.
- නොගැලපීම් නිරන්තරයෙන් සොයා ගත හොත් සංගණනකරුවන් සම්බන්ධයෙන් අමතර සුපරීක්ෂාවක් සිදු කිරීමට කටයුතු සම්පාදනය කරන්න.

**b. නොකළ යුතු දෑ**

- සංගණනකරුවන් කලින් වාරිකා කළ කුටුම්භ සම්බන්ධයෙන් ක්ෂේත්‍ර පරීක්ෂාවන් සිදු කරන විට සංගණනකරුවන් පිළිබඳ විශ්වාසයට හානි නොකරන්න.
- ක්ෂේත්‍ර පරීක්ෂාවන් අතරතුර දෝෂ සොයා ගත හොත් සහභාගිකයන්ගේ ප්‍රතිචාරවල සිදු වන වෙනස් වීම් පදනම් කර ගෙන සමීක්ෂණය වෙනස් කිරීමට ඉඩ නොදෙන්න.
- සිදු කෙරෙන ක්ෂේත්‍ර පරීක්ෂාවන්ගේ ස්වභාවය හා මාදිලිය කල් තියා සංගණනකරුවන්ට දැනුම් නොදෙන්න.
- ක්ෂේත්‍රීය හරි වැරදි බැලීම් සඳහා කුටුම්භ තෝරා ගන්නා විට කල් තියා සිතා ගත හැකි ආකාරයෙන් එය සිදු නොකරන්න.
- ක්ෂේත්‍ර පරීක්ෂාවන් සිදු කරන විට සමීක්ෂණ සහභාගිකයන් සමග අනවශ්‍ය සාකච්ඡාවල නිරත නොවන්න.
- සොයා ගත් අඩුපාඩුකම් හෝ දෝෂ සමීක්ෂණ සහභාගිකයන් සමග සාකච්ඡා නොකරන්න.

**5. දත්ත ඇතුළත් කිරීම (නිවේශනය)**

**a. කළ යුතු දෑ**

- දත්ත ඇතුළත් කරන විට ප්‍රාමාණික ආකෘතියක් අනුගමනය කරන්න.
- තීරු අංක හා අනුරූප ප්‍රශ්න අංක ඇතුළත් කර පවත්වා ගෙන යන අවස්ථාවල දී ඒ පිළිබඳ පැහැදිලි කිරීමක් ද කරන්න.
- ප්‍රලේඛන අංකයක් යොදා ගෙන සහභාගිකයන් කේතගත කර සහභාගික ප්‍රතිචාර ඇතුළත් කරන විට කේතගත අංකය යොදා ගන්න.
- සහභාගික තොරතුරු හා සහභාගික කේතය සටහන් කර තැබීම සඳහා වෙන ම දත්ත නිවේශන පතක් පවත්වා ගෙන යන්න.
- ඒ ඒ වෙන් වෙන් ප්‍රශ්නය සඳහා අලුත් තීරුවක් නිර්මාණය කරන්න.
- ප්‍රශ්නයකට උපසංරචක තිබෙන විට අලුත් තීරු නිර්මාණය කර ප්‍රධාන ප්‍රශ්න අංකයේ දශමස්ථාන යොදා ගනිමින් ඒවා අංකනය කරන්න.
- එනම්, 10 වෙනි ප්‍රශ්නය උපප්‍රශ්න 5කින් සමන්විත නම් 10.1, 10.2, 10.3, 10.4 හා 10.5 යනුවෙන් නම් කරන ලද තීරු 5ක් යොදා ගනිමින් දත්ත ඇතුළත් කළ යුතු ය.
- දත්ත නිවේශන දෝෂ අවම කිරීම සඳහා යටත් පිරිසෙයින් එක් වරක් වත් ස්වාධීනව දත්ත පරීක්ෂා කර බලන්න.
- හැකි හැම විට ම උපගොනු (backup files) පවත්වා ගෙන යන්න.

**b. නොකළ යුතු දෑ**

- විශ්ලේෂණය සඳහා යොදා ගැනෙන දත්ත කට්ටලය තුළ සහභාගිකයන් පෞද්ගලිකව හඳුනා ගත හැකි තොරතුරු ඇතුළත් නොකරන්න.
- හැකි හැම විට ම දත්තවල විවිධ කොටස් ඇතුළත් කිරීම සඳහා විවිධ දත්ත නිවේශන මෙහෙයුම්කරුවන් යොදා ගැනීමෙන් වළකින්න.
- සහභාගික තොරතුරු දත්ත කට්ටලය සහ ප්‍රතිචාර දත්ත කට්ටලය එක ම ස්ථානයක ගබඩා නොකරන්න.
- සහභාගික තොරතුරු ගොනුවට අනවසරයෙන් ප්‍රවේශ වීමට ඉඩ නොදෙන්න.

**6. දත්ත වලංගු කිරීම**

**a. කළ යුතු දෑ**

- දත්ත ඇතුළත් කරන විට කල් තියා තීරණය කර ගත් තර්කානුකූල පරීක්ෂාවන් සිදු කරන්න.
- ඇතුළත් කළ දත්තවලින් කල් තියා සිතා ගත හැකි පිළිතුරු රටාවන් පෙන්වුම් කෙරෙන්නේ දැයි පරීක්ෂා කර බලන්න.
- ප්‍රතිචාරවල කඩදාසි පිටපතක් සමග සසඳමින් යටත් පිරිසෙයින් දත්තවලින් 20%ක් පිළිබඳව වත් සසම්භාවී දත්ත නිවේශන පරීක්ෂාවන් සිදු කරන්න.
- හැකි අවස්ථාවල දී සහභාගිකයන් අමතා යටත් පිරිසෙයින් ඇතුළත් කරන ලද පිළිතුරුවලින් 10%ක වත් හරි වැරදි බලන්න.
- ප්‍රතිචාර වලංගු කිරීමට අමතරව සමීක්ෂණ සම්පූර්ණ කිරීම සඳහා ගත කළ කාලය ද පරීක්ෂා කර බලන්න.

**b. නොකළ යුතු දෑ**

- සංගණනකරුවන් වලංගු කිරීමේ කණ්ඩායමේ කොටසක් බවට පත් කර නොගන්න.
- දත්ත නිවේශන කාර්ය මණ්ඩලය වලංගු කිරීමේ කණ්ඩායමේ කොටසක් බවට පත් කර නොගන්න.
- හැකි අවස්ථාවල දී ක්ෂේත්‍ර අධීක්ෂකවරුන් වලංගු කිරීමේ කණ්ඩායමේ කොටසක් බවට පත් කර ගැනීමෙන් වළකින්න.
- සමීක්ෂණවලට පිළිතුරු දීම තුළ රටාවන් හඳුනා ගත හැකි නම් සමීක්ෂණ පිළිතුරු සම්පූර්ණ ඒවා ලෙස නොපිළිගන්න.
- සහභාගික තොරතුරු නොමැති සමීක්ෂණවල පිළිතුරු නොපිළිගන්න.
- නියැදිකරණ රාමුවෙන් පරිබාහිර සමීක්ෂණවල පිළිතුරු නොපිළිගන්න.
- වලංගු කිරීමේ දෝෂ නිසා කලින් කරන ලද සමීක්ෂණවලින් 50%කට වඩා ප්‍රතික්ෂේප වී ඇති සංගණනකරුවන් විසින් සිදු කරන ලද සමීක්ෂණ නොපිළිගන්න.
- සම්පූර්ණ කිරීම සඳහා සැලකිය යුතු තරමේ සුළු කාලයක් ගත කර ඇති සමීක්ෂණ නොපිළිගන්න.

## 7. විශ්ලේෂණය

### a. කළ යුතු දෑ

- විශ්ලේෂණය සඳහා මාර්ගෝපදේශකයක් ලෙස මෙහි ඇතුළත් කර ඇති විශ්ලේෂණ රාමුව යොදා ගන්න.
- හැකි අවස්ථාවල, සංඛ්‍යානමය වශයෙන් දත්ත විශ්ලේෂණය කිරීම සඳහා ප්‍රතිපායනය, අනෝවා, බෙදීම්, ද්විවිචල්‍ය විශ්ලේෂණය වැනි වෙනත් විධික්‍රම යොදා ගන්න.
- ප්‍රමාණාත්මක සොයා ගැනීම් උනන්දු කිරීමට සිද්ධි අධ්‍යයන උකහා ගැනීම සඳහා, සහභාගිකයන් සමග පවත්වන ඉලක්ක කණ්ඩායම් සාකච්ඡා, විෂය කරුණ පිළිබඳ ප්‍රවීණයන් සමග පවත්වන සාකච්ඡා සහ සහභාගිකයන් සමග පවත්වන සවිස්තරාත්මක සම්මුඛ සාකච්ඡා වැනි ගුණාත්මක විධික්‍රම යොදා ගන්න.
- විශ්ලේෂණය සිදු කරන විට සියුම් ක්‍රමවේදාත්මක වෙනස්කම්වලට අනුකූලනය වීමට මනක තබා ගන්න.
- හැකි හැම විට ම අධ්‍යයනයේ පසුබිම හා සන්දර්භය අවබෝධ කර ගැනීම සඳහා පවත්නා සාහිත්‍යය සමාලෝචනය කරන්න.
- විශ්ලේෂණය සිදු කරන විට තීරණාත්මක උපකල්පනයන් හා උපන්‍යාසයන් පැහැදිලි ලෙස ප්‍රකාශ කරන්න.
- අධ්‍යයනයේ සොයා ගැනීම්වලට බලපාන ලදැයි සිතිය හැකි ප්‍රබල සාර්ව පාරිසරික සාධක සහ මෑත කාලීන සිදුවීම් පැහැදිලි කරන්න.

### b. නොකළ යුතු දෑ

- වැදගත් සහසම්බන්ධතාවන්ගෙන් පවා හේතුවල නියාමය සනාථ වන්නේ යැයි උපකල්පනය නොකරන්න.
- උපන්‍යාසයක් පිළිගැනීම සඳහා තනි සංඛ්‍යාන මිනුමක් යොදා නොගන්න.
- සංඛ්‍යාන විශ්ලේෂණයේ දී DKCS පිළිතුරු සැලකිල්ලට නොගන්න.
- හැකි නම් විශ්ලේෂණය සඳහා මයික්‍රොසොෆ්ට් එක්සෙල් යොදා ගැනීමෙන් වළකින්න.

## 8. අර්ථ නිරූපණය සහ සාමාන්‍යකරණය

### a. කළ යුතු දෑ

- විශ්ලේෂණය සිදු කරන විට ඉදිරිපත්ව ඇති තීරණාත්මක උපකල්පනයන් හා උපන්‍යාසයන් සැලකිල්ලට ගන්න.
- ප්‍රබල සාර්ව පාරිසරික සාධක සහ අධ්‍යයනයේ සොයා ගැනීම්වලට බලපාන ලදැයි සිතිය හැකි මෑත කාලීන සිදුවීම්වල බලපෑම සැලකිල්ලට ගන්න.
- දත්ත සාමාන්‍යකරණය හා අර්ථ නිරූපණය කරන විට පර්යේෂණයේ විෂය පථය සිත තබා ගන්න.
- දත්ත සාමාන්‍යකරණය හා අර්ථ නිරූපණය කරන විට නියැදිකරණයේ සීමාවන් සිත තබා ගන්න.

**b. නොකළ යුතු දෑ**

- දත්ත සාමාන්‍යකරණය හා අර්ථ නිරූපණය කරන විට සියුම් ජන විකාශ වෙනස්කම් නොසලකා හැරීමෙන් වළකින්න.
- දත්ත සාමාන්‍යකරණය හා අර්ථ නිරූපණය කරන විට සියුම් ක්‍රමවේදාත්මක වෙනස්කම් නොසලකා හැරීමෙන් වළකින්න.
- අනුභූතික සාක්ෂිවලින් සහාය නොලැබෙන සාමාන්‍යකරණයන් සිදු නොකරන්න.
- අධ්‍යයනයේ ඉලක්ක ජනගහනයෙන් ඔබ්බට යන සාමාන්‍යකරණයන් සිදු නොකරන්න.

**9. වාර්තා ලිවීම**

**a. කළ යුතු දෑ**

- හැකි හැම විට ම අධ්‍යයනයේ පසුබිම හා සන්දර්භය අවබෝධ කර ගැනීමට ප්‍රේක්ෂකයාට ඉඩ සලසා දීම සඳහා පවත්නා සාහිත්‍යය සමාලෝචනය කර ඉදිරිපත් කරන්න.
- ලිවීමට පෙර වාර්තාවේ ව්‍යුහය සාරාංශ කර දක්වන්න.
- විශ්ලේෂණය සිදු කරන විට තීරණාත්මක උපකල්පනයන් හා උපන්‍යාසයන් පැහැදිලි ලෙස ප්‍රකාශ කරන්න.
- අධ්‍යයනයේ සොයා ගැනීම්වලට බලපාන ලදැයි සිතිය හැකි ප්‍රබල සාර්ව පාරිසරික සාධක සහ මෑත කාලීන සිදුවීම් පැහැදිලි කරන්න.
- අධ්‍යයනයේ සීමාවන් පැහැදිලි කරන්න.
- හැකි හැම විට ම අධ්‍යයනයෙන් උකහා ගත් නිසි උදාහරණ යොදා ගන්න.

**b. නොකළ යුතු දෑ**

- ව්‍යුහයකින් තොරව ආවාට ගියාට නොලියන්න.
- පැහැදිලි කිරීමකින් තොරව කෙටි යෙදුම් හා සංකේත නාම යොදා නොගන්න.
- සංකීර්ණ භාෂාවක් යොදා නොගන්න.
- විස්තර කිරීමේ දී සොයා ගැනීම් පැහැදිලි කිරීම සඳහා සංඛ්‍යා අංක යොදා නොගන්න, සංඛ්‍යා අංක සාක්ෂි වශයෙන් යොදා ගන්න.
- නිර්දේශ ඉදිරිපත් නොකරන්න.
- අනුභූතික සාක්ෂිවලින් සහාය නොලැබෙන අදහස් ඉදිරිපත් නොකරන්න.
- එක් ඡේදයකට එක් පුළුල් මාතෘකාවකට වඩා ඇතුළත් නොකරන්න.



## සමීක්ෂණ ආකෘති පත්‍රය

[සම්මුඛ සාකච්ඡාකරු සම්මුඛ සාකච්ඡාව ආරම්භ කිරීමට පෙර සසම්භාවී ආකාරයෙන් තෝරා ගත් කුටුම්භය පිළිබඳ පහත සඳහන් තොරතුරු සම්පූර්ණ කළ යුතු ය]

V1. පළාතේ නම: .....

V2. දිස්ත්‍රික්කයේ නම: .....

V3. ප්‍රාදේශීය ලේකම් කොට්ඨාසයේ (DS) නම: .....

V4. ග්‍රාම නිලධාරීවරයාගේ/ග්‍රාම සේවකගේ නම: .....

V5. සම්මුඛ සාකච්ඡාකරුගේ කේතය:    \_ \_ \_ \_ \_

V6. ප්‍රතිචාර දක්වන්නාගේ කේතය:    \_ \_ \_ \_ \_

සංගණකරු උපදෙස් කළ අකුරින් හා සතරැස් වරහන් [] කුළ දක්වා ඇත. මේවා සංගණකරුවාට ලබා දෙන උපදෙස් බැවින් සහභාගිකයාට ඇසෙන සේ හඬ නගා නොකියවිය යුතු ය.

## හැඳින්වීම සහ අනුමතිය

හැඳින්වීම 01: කොහොම ද. මගේ නම [සහභාගිකයාට ඔබගේ නම හා වාසගම කියන්න]. මම ආවේ [සහභාගිකයාට ඔබගේ ආයතනය කියන්න]. මම ආවේ සමීක්ෂණයක් පවත්වන්න. සමීක්ෂණයට අරමුදල් සම්පාදනය කරන්නේ ආසියා පදනම. මේ සමීක්ෂණයට සහභාගි වෙන්න ඔබගේ කුටුම්භය අහඹු ලෙස තෝරා ගෙන තිබෙනවා. මම රජය හෝ වෙනත් දේශපාලන පක්ෂයක් නියෝජනය කරන කෙනෙක් නෙවි. සමීක්ෂණය පවත්වන්නේ ඔබගේ ප්‍රජාව තුළ තිබෙන සමාජ හා ආර්ථික සම්බන්ධතා අවබෝධ කර ගන්න. මේ සමීක්ෂණයට විනාඩි 30ක් 45ක් විතර ගත වේවි. මම කැමතියි ඔබගේ පවුලේ වැඩිහිටි පිරිමි/කාන්තා සාමාජිකයෙක් එක්ක කතා කරන්න [ඔබ පූර්ව සම්මුඛ සාකච්ඡාව සාර්ථක ලෙස සම්පූර්ණ කළේ වැඩිහිටි පිරිමියෙකු සමග නම් මෙම කුටුම්භයෙන් වැඩිහිටි කාන්තාවක තෝරා ගන්න, පූර්ව සම්මුඛ සාකච්ඡාව සම්පූර්ණ කළේ වැඩිහිටි කාන්තාවක සමග නම් මෙම කුටුම්භයෙන් වැඩිහිටි පිරිමියෙකු තෝරා ගන්න].

[ප්‍රාරම්භක ප්‍රතිචාර දක්වන්නා තෝරා ගැනීමේ නිර්ණායක සපුරන්නේ නම් හැඳින්වීම 02 වෙත යොමු වන්න, ප්‍රාරම්භක ප්‍රතිචාර දක්වන්නා තෝරා ගැනීමේ නිර්ණායක නොසපුරන්නේ නම් නිර්ණායක සපුරන වෙනත් ප්‍රතිචාර දක්වන්නෙකු සිටින්නේ දැයි සොයා බලා හැඳින්වීම 02 වෙත යොමු වන්න]

හැඳින්වීම 02: ඔබ දැන් මේ සමීක්ෂණයට සහභාගි වෙන්න කැමති ද?

ඔව්, මම සහභාගි වෙන්න කැමතියි [හැඳින්වීම 03ට යොමු වන්න]	1
ඔව්, ඒත් මට දැන් සහභාගි වෙන්න බැහැ [පසු විපරමක් සඳහා වේලාවක් නියම කර ගෙන පිට වෙන්න]	2
නැහැ, මට පුළුවන් වෙත කෙනෙක් නම් කරන්න [නව සහභාගිකයා හමු වී නැවතත් හැඳින්වීම 01 සහ හැඳින්වීම 02 වෙත යොමු වන්න]	3
නැහැ, මම සහභාගි වෙන්න කැමති නැහැ [සහභාගිකයාට ස්තූති කර පිට වෙන්න]	4

හැඳින්වීම 03: අපගේ සමීක්ෂණයට සහභාගි වන්නේ සම්පූර්ණයෙන් ම ස්වේච්ඡාවෙන් නිසා රැස් කෙරෙන සියලු දත්තවල රහස්‍ය භාවය හා පූර්ණ නිර්නාමිකත්වය ආරක්ෂා කෙරෙනවා. මේ සමීක්ෂණයේ දී ප්‍රතිචාර සටහන් කර ගන්නේ සහභාගිකයාගේ නම සම්බන්ධ නොකර. පර්යේෂකයන් හෝ වෙනත් කිසිවෙක් අතිනුත් ප්‍රතිචාරවලට ඔබගේ අනන්‍යතාව හෝ ලිපිනය සම්බන්ධ කිරීමක් සිදු වෙන්නේ නැහැ. සමීක්ෂණය කර ගෙන යන්න මට ඔබගේ අනුමතිය ලැබෙනවා ද?

ඔව් [01 වෙත යොමු වන්න]	1
නැහැ [ස්තූති කර කුටුම්භයෙන් පිට වෙන්න]	2

### ජන විකාශ තොරතුරු සහ මනෝ රේඛීය තොරතුරු

1. සහභාගිකයාගේ ස්ත්‍රී පුරුෂ භාවය [නිරීක්ෂණය කර වාර්තා කරන්න, සහභාගිකයාගෙන් නොවිමසන්න]

පුරුෂ	1
ස්ත්‍රී	2
නොදැනී [කියවන්න එපා]	99
පිළිතුරු දීම ප්‍රතික්ෂේප කරයි [කියවන්න එපා]	88

2. ඔබගේ වයස කීය ද?

වයස	__ __
නොදැනී [කියවන්න එපා]	99
පිළිතුරු දීම ප්‍රතික්ෂේප කරයි [කියවන්න එපා]	88

3. නිවසේ දී ඔබ වැඩි වශයෙන් කතා කරන්නේ පහත දැක්වෙන කුමන භාෂාව(න්) ද?

සිංහල	1
දෙමළ	2
ඉංග්‍රීසි	3
වෙනත් [කියවන්න එපා]	66

4. ඔබ අයත් යැයි ඔබ සිතන්නේ පහත දැක්වෙන කුමන ජනවාර්ගික කණ්ඩායමට ද?

සිංහල	1
ශ්‍රී ලාංකික දෙමළ	2
ශ්‍රී ලාංකික මුස්ලිම්	3
ඉන්දියානු/උඩරට දෙමළ	4
බර්ගර්	5
මැලේ	6
වෙනත් [කියවන්න එපා]	66
ශ්‍රී ලාංකික පමණයි නැතහොත් “ඒ ආකාරයෙන් තමන් ගැන නොසිතයි” [කියවන්න එපා]	77
පිළිතුරු දීම ප්‍රතික්ෂේප කරයි [කියවන්න එපා]	88
නොදනී [කියවන්න එපා]	99

5. ඔබ යම් ආගමකට එකඟ නම් ඒ පහත දැක්වෙන කුමන ආගම ද?

හින්දු ආගම	1
බුද්ධ ආගම	2
ඉස්ලාම් ආගම	3
ක්‍රිස්තියානි ආගම - රෝමානු කතෝලික	4
ක්‍රිස්තියානි ආගම - රෝමානු කතෝලික නොවන	5
කිසිවක් නැහැ	6
වෙනත් [කියවන්න එපා]	77
නොදනී [කියවන්න එපා]	99
පිළිතුරු දීම ප්‍රතික්ෂේප කරයි [කියවන්න එපා]	88

6. ඔබ ගැන ඔබ සිතන ආකාරය හොඳින් ම විස්තර වන්නේ පහත දැක්වෙන කුමන විකල්පයෙන් ද?

මම හිතන්නේ මම ශ්‍රී ලාංකිකයෙක් කියා	1
මම හිතන්නේ මම අයිති මම ජීවත් වෙන/ඉපදුණු පළාතට හෝ දිස්ත්‍රික්කයට කියා (උදා. දකුණේ කෙනෙක්)	2
මම හිතන්නේ මම අයිති මගේ ජනවාර්ගික කණ්ඩායමට කියා (උදා. යෝනක)	3
මම හිතන්නේ මම අයිති මගේ ආගමික කණ්ඩායමට කියා (උදා. ක්‍රිස්තියානි)	4
මම හිතන්නේ මම අයිති මගේ ආර්ථික පන්තියට කියා (උදා. මධ්‍යම පන්තිය)	5
මම හිතන්නේ මම අයිති ජනවාර්ගික-ආගමික උපකුලකයකට කියා (උදා. සිංහල, බෞද්ධ)	6
නොදනී [කියවන්න එපා]	99
පිළිතුරු දීම ප්‍රතික්ෂේප කරයි [කියවන්න එපා]	88

7. ඔබ ළඟා වී ඇති උසස් ම අධ්‍යාපන මට්ටම කුමක් ද?

විධිමත් අධ්‍යාපනය ලබා නැහැ	1
ප්‍රාථමික අධ්‍යාපනය (1 සිට 5 ශ්‍රේණිය)	2
ද්විතීය අධ්‍යාපනය (6 සිට 11 ශ්‍රේණිය)	3
අ.පො.ස. සාමාන්‍ය පෙළ (ලන්ඩන්/EDEXCEL AS මට්ටම)	4
අ.පො.ස. උසස් පෙළ (ලන්ඩන්/EXEXCEL AL මට්ටම)	5
ඩිප්ලෝමා	6
උපාධිධරයා / වෘත්තීය සුදුසුකම	7
පශ්චාත් උපාධිධරයා	8
නොදැනී [කියවන්න එපා]	99
පිළිතුරු දීම ප්‍රතික්ෂේප කරයි [කියවන්න එපා]	88

8. අපි රැකියාව ගැන කතා කරමු. ඔබ මේ වන විට...?

රැකියාවක නිරත - පූර්ණ කාලීන	1
රැකියාවක නිරත - අර්ධ කාලීන	2
ස්වයං රැකියාවක නිරත - පූර්ණ කාලීන	3
ස්වයං රැකියාවක නිරත - අර්ධ කාලීන	4
ශිෂ්‍යයෙක්	5
ගෘහපතිනියක් හෝ ගෘහපතියෙක්	6
රැකියා විරහිත - රැකියාවක් සොයන	7
රැකියා විරහිත - රැකියාවක් නොසොයන	8
නොදැනී [කියවන්න එපා]	99
පිළිතුරු දීම ප්‍රතික්ෂේප කරයි [කියවන්න එපා]	88

9. අපි ඔබ ගැන කතා කරමු. මේ වන විට ඔබ...?

තනිකඩ	1
විවාහක	2
වෙන්ව ජීවත් වන	3
දික්කසාද වී සිටින	4
වැන්දඹු	5
නොදැනී [කියවන්න එපා]	99
පිළිතුරු දීම ප්‍රතික්ෂේප කරයි [කියවන්න එපා]	88

**ප්‍රධාන සමීක්ෂණ මෙවලම**

10. ඔබ ජීවත් වන අසල්වැසි ප්‍රදේශයේ (ප්‍රාදේශීය ලේකම් කොට්ඨාසයේ) ජනවාර්ගික හා ආගමික සංයුතිය පිළිබඳ ප්‍රකාශ කිහිපයක් කියවන්නයි මම සූදානම් වෙන්නේ. ඔබ ඒ එක් එක් ප්‍රකාශයට එකඟ වන හෝ එකඟ නොවන තරම කරුණාකරලා මට කියන්න.

	කිසි සේන් ම එකඟ නැහැ	තරමක් දුරට එකඟ නැහැ	එකඟ හෝ එකඟ නොවන්නේ නැහැ	තරමක් දුරට එකඟයි	අතිශයින් ම එකඟයි	නොදනී [කියවන්න එපා]	ප්‍රතික්ෂේප කරයි [කියවන්න එපා]
මෙම ප්‍රදේශය තුළ විවිධ ජනවර්ගවලට අයත් ජනයා ජීවත් වෙති (එක් ජනවර්ගයකට වඩා මෙහි ජීවත් වෙති)	1	2	3	4	5	99	88
මෙම ප්‍රදේශය තුළ විවිධ ආගම්වලට අයත් ජනයා ජීවත් වෙති (එක් ආගමකට වඩා මෙහි ජීවත් වෙති)	1	2	3	4	5	99	88
සියලු ජනවර්ගවල ශ්‍රී ලාංකිකයන්ට මෙම ප්‍රදේශය තුළ සාමකාරීව ජීවත් විය හැකි ය	1	2	3	4	5	99	88
සියලු ආගම්වල ශ්‍රී ලාංකිකයන්ට මෙම ප්‍රදේශය තුළ සාමකාරීව ජීවත් විය හැකි ය	1	2	3	4	5	99	88
සියලු ජනවර්ගවල ශ්‍රී ලාංකිකයන්ට මෙම ප්‍රදේශය තුළ සාර්ථක ලෙස ව්‍යාපාරික කටයුතුවල නිරත විය හැකි ය	1	2	3	4	5	99	88
සියලු ආගම්වල ශ්‍රී ලාංකිකයන්ට මෙම ප්‍රදේශය තුළ සාර්ථක ලෙස ව්‍යාපාරික කටයුතුවල නිරත විය හැකි ය	1	2	3	4	5	99	88

11. ඔබ ජීවත් වන අසල්වැසි ප්‍රදේශය (ප්‍රාදේශීය ලේකම් කොට්ඨාසය) පිළිබඳ තවත් ප්‍රකාශ කිහිපයක් කියවන්නයි මම සූදානම් වෙන්නේ. ඔබ ඒ එක් එක් ප්‍රකාශයට එකඟ වන හෝ එකඟ නොවන තරම කරුණාකරලා මට කියන්න.

	කිසි සේත් ම එකඟ නැහැ	තරමක් දුරට එකඟ නැහැ	එකඟ හෝ නොවන්නේ නැහැ	තරමක් දුරට එකඟයි	අතිශයින් ම එකඟයි	නොදනී [කියවන්න එපා]	ප්‍රතික්ෂේප කරයි [කියවන්න එපා]
මෙම ප්‍රදේශයේ රජයේ කාර්යාල විවිධ ජනවර්ගවලට අයත් ජනයා සේවයෙහි යොදවයි	1	2	3	4	5	99	88
<b>[ඉහත පිළිතුර 4 හෝ 5 වූයේ නම් පමණක්]</b>  මෙම ප්‍රදේශයේ රජයේ සේවකයන් අතර සෑම ජනවාර්ගික කණ්ඩායමක් ම මැනවින් නියෝජනය වේ	1	2	3	4	5	99	88
මෙම ප්‍රදේශයේ රජයේ කාර්යාල විවිධ ආගම්වලට අයත් ජනයා සේවයෙහි යොදවයි	1	2	3	4	5	99	88
<b>[ඉහත පිළිතුර 4 හෝ 5 වූයේ නම් පමණක්]</b>  මෙම ප්‍රදේශයේ රජයේ සේවකයන් අතර සෑම ආගමික කණ්ඩායමක් ම මැනවින් නියෝජනය වේ	1	2	3	4	5	99	88
මෙම ප්‍රදේශයේ පෞද්ගලික සමාගම් විවිධ ජනවර්ගවලට අයත් ජනයා සේවයෙහි යොදවයි	1	2	3	4	5	99	88
<b>[ඉහත පිළිතුර 4 හෝ 5 වූයේ නම් පමණක්]</b>  මෙම ප්‍රදේශයේ පෞද්ගලික සමාගම් සේවකයන් අතර සෑම ජනවාර්ගික කණ්ඩායමක් ම මැනවින් නියෝජනය වේ	1	2	3	4	5	99	88
මෙම ප්‍රදේශයේ පෞද්ගලික සමාගම් විවිධ ආගම්වලට අයත් ජනයා සේවයෙහි යොදවයි	1	2	3	4	5	99	88



	කිසි සේත් ම එකඟ නැහැ	තරමක් දුරට එකඟ නැහැ	එකඟ හෝ නොවන්නේ නැහැ	තරමක් දුරට එකඟයි	අතිශයින් ම එකඟයි	නොදැනී [කියවන්න එපා]	ප්‍රතික්ෂේප කරයි [කියවන්න එපා]
<b>[ඉහත පිළිතුර 4 හෝ 5 වූයේ නම් පමණක්]</b>  මෙම ප්‍රදේශයේ පෞද්ගලික සමාගම් සේවකයන් අතර සෑම ආගමික කණ්ඩායමක් ම මැනවින් නියෝජනය වේ	1	2	3	4	5	99	88
මෙම ප්‍රදේශයේ ව්‍යාපාර හිමිකරුවන් විවිධ ජනවාර්ගවලට අයත් ය	1	2	3	4	5	99	88
<b>[ඉහත පිළිතුර 4 හෝ 5 වූයේ නම් පමණක්]</b>  මෙම ප්‍රදේශයේ ව්‍යාපාර හිමිකරුවන් අතර සෑම ජනවාර්ගික කණ්ඩායමක් ම මැනවින් නියෝජනය වේ	1	2	3	4	5	99	88
මෙම ප්‍රදේශයේ ව්‍යාපාර හිමිකරුවන් විවිධ ආගම්වලට අයත් ය	1	2	3	4	5	99	88
<b>[ඉහත පිළිතුර 4 හෝ 5 වූයේ නම් පමණක්]</b>  මෙම ප්‍රදේශයේ ව්‍යාපාර හිමිකරුවන් අතර සෑම ආගමික කණ්ඩායමක් ම මැනවින් නියෝජනය වේ	1	2	3	4	5	99	88

12. ඔබගේ අදහස් හා දැනුම පදනම් කර ගෙන පහත දැක්වෙන ප්‍රකාශවලට ඔබ එකඟ වන හෝ එකඟ නොවන තරම කරුණාකරලා මට කියන්න.

	කිසි සේත් ම එකඟ නැහැ	තරමක් දුරට එකඟ නැහැ	එකඟ හෝ නොවන්නේ නැහැ	තරමක් දුරට එකඟයි	අතිශයින් ම එකඟයි	නොදැනී [කියවන්න එපා]	ප්‍රතික්ෂේප කරයි [කියවන්න එපා]
ශ්‍රී ලංකාවේ විවිධ කොටස් තුළ විවිධ ජනවාර්ගික කණ්ඩායම් වෙත වෙන ම ජීවත් වන්නේ නම් යහපත් ය	1	2	3	4	5	99	88
ශ්‍රී ලංකාවේ විවිධ කොටස් තුළ විවිධ ආගමික කණ්ඩායම් වෙත වෙන ම ජීවත් වන්නේ නම් යහපත් ය	1	2	3	4	5	99	88

	කිසි සේත් ම එකඟ නැහැ	තරමක් දුරට එකඟ නැහැ	එකඟ හෝ එකඟ නොවන්නේ නැහැ	තරමක් දුරට එකඟයි	අතිශයින් ම එකඟයි	නොදැනී [කියවන්න එපා]	ප්‍රතික්ෂේප කරයි [කියවන්න එපා]
මා ජීවත් වන ප්‍රදේශය තුළ විවිධ ජනවාර්ගික කණ්ඩායම් වෙත වෙත ම ජීවත් වන්නේ නම් යහපත් ය	1	2	3	4	5	99	88
මා ජීවත් වන ප්‍රදේශය තුළ විවිධ ආගමික කණ්ඩායම් වෙත වෙත ම ජීවත් වන්නේ නම් යහපත් ය	1	2	3	4	5	99	88
විවිධ ජනවාර්ගික කණ්ඩායම් තෝරා ගත් රැකියා වර්ග හා කර්මාන්තවල පමණක් රැකියා කිරීමට සීමා කෙරෙන්නේ නම් යහපත් ය	1	2	3	4	5	99	88
විවිධ ආගමික කණ්ඩායම් තෝරා ගත් රැකියා වර්ග හා කර්මාන්තවල පමණක් රැකියා කිරීමට සීමා කෙරෙන්නේ නම් යහපත් ය	1	2	3	4	5	99	88

13. පහත දැක්වෙන තත්ත්වය සලකා බලා පිළිතුරු දෙන්න: ඔබ ඔබගේ නිවස තුළ ඔබගේ ආගමට අයත් ආගමික උත්සවයක් සංවිධානය කර තිබෙනවා. ඒ නිසා වැඩි ම මාර්ග තදබදයක් තියෙන වේලාවේ මාර්ග අවහිර වෙනවා. ඔබගේ ළඟ ම අසල්වැසියන් ඔබගේ ආගමේ අය නෙවි. එයාලා වැඩට යන්න විශාල උත්සාහයක් දරමින් ඉන්නේ. ඔබ හිතන විදියට ඔබගේ අසල්වැසියන් මේ තත්ත්වයට කොහොම ප්‍රතිචාර දක්වාවි ද?

සාමාන්‍යයෙන් ඔවුන් අනෙක් ආගම් ඉවසා දරන නිසා ඔවුන් අවබෝධ කර ගනු ඇත	1
සාමාන්‍යයෙන් ඔවුන් අනෙක් ආගම් ඉවසා නොදරන නිසා ඔවුන් කෝපයට පත් වනු ඇත	2
පිළිතුරු දීම ප්‍රතික්ෂේප කරයි [කියවන්න එපා]	88
නොදැනී [කියවන්න එපා]	99

14. පහත දැක්වෙන තත්ත්වය සලකා බලා පිළිතුරු දෙන්න: ඔබ ඔබගේ නිවස තුළ ඔබගේ ජනවර්ගයට අයත් ජනවාර්ගික උත්සවයකට සන්කාරකත්වය සපයනවා. ඒ නිසා රාත්‍රී කාලයේ දී අසල්වැසි ප්‍රදේශය තුළ විශාල ශබ්දයක් පැතිරෙනවා. ඔබගේ ළඟ ම අසල්වැසියන් ඔබගේ ජනවර්ගයේ අය නෙවි. එයාලා නිදා ගන්න ගිනිත් දුෂ්කරතාවට පත් වෙනවා. ඔබ හිතන විදියට ඔබගේ අසල්වැසියන් මේ තත්ත්වයට කොහොම ප්‍රතිචාර දක්වාවි ද?

සාමාන්‍යයෙන් ඔවුන් අනෙක් ජනවර්ග ඉවසා දරන නිසා ඔවුන් අවබෝධ කර ගනු ඇත	1
සාමාන්‍යයෙන් ඔවුන් අනෙක් ජනවර්ග ඉවසා නොදරන නිසා ඔවුන් කෝපයට පත් වනු ඇත	2
පිළිතුරු දීම ප්‍රතික්ෂේප කරයි [කියවන්න එපා]	88
නොදැනී [කියවන්න එපා]	99

15. පහත දැක්වෙන තත්ත්වය සලකා බලා පිළිතුරු දෙන්න: කලකට පෙර ඔබගේ ළඟ ම අසල්වැසියන්ට හදිසි පෞද්ගලික කාරණයක් නිසා වෙනත් නගරයකට යන්න සිද්ධ වුණා. ඒත් එයාලට එයාලගේ දරුවොත් එක්ක යන්න විදියක් තිබුණේ නැහැ. ඒ වේලාවේ ඔවුන් ආපසු එන තුරු එයාලගේ දරුවන් බලා ගන්න ඔබ එකඟ වුණා. දැන් ඔබට හදිසි කාරණයකට යන්න සිද්ධ වෙලා තියෙන නිසා ඔබගේ දරුවන් බලා ගන්න පුළුවන් ද කියලා එයාලගෙන් ඇහුවා. ඔබ හිතන විදියට එයාලා කොහොම ප්‍රතිචාර දක්වාවි ද?

තමන්ට උදව් කරන අයට ඔවුන් හැම විට ම උදව් කරන නිසා ඔවුන් එකඟ වනු ඇත	1
සාමාන්‍යයෙන් ඔවුන් යහපත් ගති ඇති අය නිසා ඔවුන් එකඟ වනු ඇත	2
ඔවුන් අනෙක් අය තමන්ට කළ උදව් කිසි විටෙක සිහිපත් නොකරන නිසා ඔවුන් එකඟ නොවනු ඇත.	3
කිසි විටෙක ඔවුන් අනෙක් අයට උදව් නොකරන නිසා ඔවුන් එකඟ නොවනු ඇත	4
පිළිතුරු දීම ප්‍රතික්ෂේප කරයි [කියවන්න එපා]	88
නොදැනී [කියවන්න එපා]	99

16. පහත දැක්වෙන තත්ත්වය සලකා බලා පිළිතුරු දෙන්න: ඔබ පළාත් පාලන මැතිවරණයේ දී ප්‍රධාන දේශපාලන පක්ෂයකින් ප්‍රදේශයේ අපේක්ෂකයා ලෙස තරඟ වදිනවා. ඔබගේ ළඟ ම අසල්වැසියන් ඔබගේ ඥාතීන් නෙවි. ඔබගේ යාබද නිවසේ අසල්වැසියා ඔබට ඡන්දය දෙවි කියා ඔබ හිතනවා ද?

ඔව් [16 I වෙන යොමු වන්න]	1
නැහැ [16 II වෙන යොමු වන්න]	2
නොදැනී [කියවන්න එපා]	99
පිළිතුරු දීම ප්‍රතික්ෂේප කරයි [කියවන්න එපා]	88

I. ඔව් නම්	
එසේ කරන්නේ ඔවුන් මා විශ්වාස කරන බැවිනි	
එසේ කරන්නේ එමගින් තමන්ට මූල්‍යමය ප්‍රතිලාභයක් ලැබෙනු ඇතැයි ඔවුන් සිතන බැවිනි	
එසේ කරන්නේ මා ඔවුන්ට අතීතයේ දී උදව් කර ඇති බැවිනි	
එසේ කරන්නේ ඔවුන් මගේ ජනවර්ගයට හෝ ආගමට ම අයත් අය බැවිනි	
එසේ කරන්නේ ඔවුන් සහාය දෙන්නේ මගේ දේශපාලන පක්ෂයට ම බැවිනි	
එසේ කරන්නේ ඔවුන් මගේ ප්‍රාදේශීය කණ්ඩායමේ ම සාමාජිකයන් බැවිනි	
නොදැනී [කියවන්න එපා]	99
පිළිතුරු දීම ප්‍රතික්ෂේප කරයි [කියවන්න එපා]	88
II. නැහැ නම්	
එසේ කරන්නේ ඔවුන් විශ්වාස නොකරන බැවිනි	
එසේ කරන්නේ ඔවුන් මගේ සාර්ථකත්වයට ඊර්ෂ්‍යා කරන බැවිනි	
එසේ කරන්නේ එමගින් තමන්ට මූල්‍යමය ප්‍රතිලාභයක් නොලැබෙනු ඇතැයි ඔවුන් සිතන බැවිනි	
එසේ කරන්නේ ඔවුන් මගේ ජනවර්ගයට හෝ ආගමට අයත් නොවන අය බැවිනි	
එසේ කරන්නේ ඔවුන් සහාය දෙන්නේ මගේ පක්ෂයට නොව වෙනත් දේශපාලන පක්ෂයට බැවිනි	
එසේ කරන්නේ ඔවුන් මා මැනවින් නොහඳුනන බැවිනි	
නොදැනී [කියවන්න එපා]	99
පිළිතුරු දීම ප්‍රතික්ෂේප කරයි [කියවන්න එපා]	88

17. පහත දැක්වෙන ප්‍රකාශවලට ඔබ එකඟ වන හෝ එකඟ නොවන තරම කුමක් ද?

	කිසි සේත් ම එකඟ නැහැ	තරමක් දුරට එකඟ නැහැ	එකඟ හෝ එකඟ නොවන්නේ නැහැ	තරමක් දුරට එකඟයි	අතිශයින් ම එකඟයි	නොදැනී [කියවන්න එපා]	ප්‍රතික්ෂේප කරයි [කියවන්න එපා]
මෙම ප්‍රදේශයේ බොහෝ ජනයා ආන්මාර්ථකාමී බවත් සැලකිලිමත් වන්නේ තමන් ගැන පමණක් බවත් මට සිතේ	1	2	3	4	5	99	88
මෙම ප්‍රදේශයේ බොහෝ ජනයා අනෙක් අය ගැන සැලකිලිමත් වන්නේ තමන්ට යම් මූල්‍යමය ප්‍රතිලාභයක් ලැබෙන විට පමණක් යැයි මට සිතේ	1	2	3	4	5	99	88
මෙම ප්‍රදේශයේ බොහෝ ජනයා පළමුව තමන් ගැන සැලකිලිමත් වන බවත් හැකි නම් පසුව අනෙක් අය ගැන සිතා බලන බවත් මට හැඟේ	1	2	3	4	5	99	88
මෙම ප්‍රදේශයේ ජනයා අනෙක් අයට උදව් කිරීමට ඉදිරිපත් වන්නේ සෑම කෙනෙකුට ම බලපාන අර්බුදයක් පවතින විට පමණකි	1	2	3	4	5	99	88
මෙම ප්‍රදේශයේ බොහෝ ජනයා අනෙක් අයට උදව් කිරීමට තීරණය කරන අවස්ථාවල පවා තමන්ට සමාන අනෙක් අයට ප්‍රමුඛත්වය දෙන බව මට සිතේ	1	2	3	4	5	99	88
මෙම ප්‍රදේශයේ ජනයා සාමාන්‍යයෙන් එකිනෙකාට ගරු කරන නමුත් පහසුවෙන් ප්‍රකෝප කළ හැකි යැයි මට සිතේ	1	2	3	4	5	99	88
මෙම ප්‍රදේශය තුළ බොහෝ කණ්ඩායම්ක ගැටුම් ඇති වන්නේ නොවිසඳුණු පෞද්ගලික ගැටලු නිසා යැයි මට සිතේ	1	2	3	4	5	99	88

	කිසි සේත් ම එකඟ නැහැ	තරමක් දුරට එකඟ නැහැ	එකඟ හෝ නොවන්නේ නැහැ	තරමක් දුරට එකඟයි	අතිශයින් ම එකඟයි	නොදැනී [කියවන්න එපා]	ප්‍රතික්ෂේප කරයි [කියවන්න එපා]
මෙම ප්‍රදේශයේ ජනයා සාමාන්‍යයෙන් ගැටුම් මග නැවීමේ වුවමනාවෙන් පසු වන අතර පහසුවෙන් ප්‍රකෝප කළ නොහැකි යැයි මට සිතේ	1	2	3	4	5	99	88
ජනයා මෙම ප්‍රදේශය තුළ ජීවත් වන අනෙක් ජනයා සමග සමීප සමාජ සම්බන්ධතා ගොඩ නගා ගත හොත් මෙම ප්‍රදේශය තුළ ගැටුම් වැළැක්වීමට එය උදව් වනු ඇතැයි මට සිතේ	1	2	3	4	5	99	88
ජනයා මෙම ප්‍රදේශය තුළ ජීවත් වන අනෙක් ජනයා සමග සමීප ආර්ථික සම්බන්ධතා ගොඩ නගා ගත හොත් මෙම ප්‍රදේශය තුළ ගැටුම් වැළැක්වීමට එය උදව් වනු ඇතැයි මට සිතේ	1	2	3	4	5	99	88

18. අනෙක් අය පිළිබඳ විශ්වාසය ගැන කියැවෙන පහත දැක්වෙන ප්‍රකාශවලට ඔබ එකඟ වන හෝ එකඟ නොවන තරම කුමක් ද?

	කිසි සේත් ම එකඟ නැහැ	තරමක් දුරට එකඟ නැහැ	එකඟ හෝ නොවන්නේ නැහැ	තරමක් දුරට එකඟයි	අතිශයින් ම එකඟයි	නොදැනී [කියවන්න එපා]	ප්‍රතික්ෂේප කරයි [කියවන්න එපා]
සාමාන්‍යයෙන් බොහෝ ජනයා විශ්වසනීය හා අවංක යැයි මට සිතේ	1	2	3	4	5	99	88
[ඉහත පිළිතුර 1, 2 හෝ 3 නම් පමණකි]							
මගේ පවුලේ සාමාජිකයන් සාමාන්‍යයෙන් විශ්වසනීය හා අවංක යැයි මට සිතේ	1	2	3	4	5	99	88
මගේ ඊ;=ෆන් සාමාන්‍යයෙන් විශ්වසනීය හා අවංක යැයි මට සිතේ	1	2	3	4	5	99	88

	කිසි සේත් ම එකඟ නැහැ	තරමක් දුරට එකඟ නැහැ	එකඟ හෝ තොවන්නේ නැහැ	තරමක් දුරට එකඟයි	අතිශයින් ම එකඟයි	නොදැනී [කියවන්න එපා]	ප්‍රතික්ෂේප කරයි [කියවන්න එපා]
මගේ ජනවාර්ගික කණ්ඩායමේ ජනයා සාමාන්‍යයෙන් විශ්වසනීය හා අවංක යැයි මට සිතේ	1	2	3	4	5	99	88
මගේ ආගමේ ජනයා සාමාන්‍යයෙන් විශ්වසනීය හා අවංක යැයි මට සිතේ	1	2	3	4	5	99	88
මගේ ආර්ථික පන්තියේ ජනයා සාමාන්‍යයෙන් විශ්වසනීය හා අවංක යැයි මට සිතේ	1	2	3	4	5	99	88
මගේ ජනවාර්ගික-ආගමික උපකුලකයේ ජනයා සාමාන්‍යයෙන් විශ්වසනීය හා අවංක යැයි මට සිතේ	1	2	3	4	5	99	88
මගේ අසල්වැසි ප්‍රදේශය තුළ ජීවත් වන ජනයා සාමාන්‍යයෙන් විශ්වසනීය හා අවංක යැයි මට සිතේ	1	2	3	4	5	99	88

19. පහත දැක්වෙන තත්ත්වය සලකා බලා පිළිතුරු දෙන්න: පාතල ලෝකයේ මැර කණ්ඩායමක් ඔබට තර්ජනය කරනවා. ඔබ ආරක්ෂා කරා වි කියා ඔබ වැඩියෙන් ම විශ්වාසය තබන්නේ පහත දැක්වෙන කුමන කණ්ඩායම ගැන ද?

රජය - පොලීසිය, සන්නද්ධ හමුදා යනාදිය	1
පෞද්ගලික අංශය - පෞද්ගලික ආරක්ෂක බලකාය	2
ඔබගේ මිතුරන් සහ පවුල	3
ඔබගේ දේශපාලන පක්ෂය	4
ඔබගේ ආගමික කණ්ඩායම	5
ඔබගේ අසල්වැසියන් - ආගම හෝ ජනවර්ගය කුමක් වුවත්	6
ඔබගේ ජනවර්ගයට අයත් අසල්වැසියන්	7
ඔබගේ ආගමට අයත් අසල්වැසියන්	8
කිසිවෙක් නොවේ [ප්‍රතිචාර දක්වන්නට ඇසෙන සේ කියවන්න එපා]	9
පිළිතුරු දීම ප්‍රතික්ෂේප කරයි [කියවන්න එපා]	88
නොදැනී [කියවන්න එපා]	99

20. පහත දැක්වෙන තත්ත්වය සලකා බලා පිළිතුරු දෙන්න: පාවිච්චි කළ මෝටර් රථයක් මිල දී ගන්න ඔබ උත්සාහ කරනවා. ඔබගේ ප්‍රදේශය තුළ ඔබ කැමති විදියේ මෝටර් රථයක් විකුණන්න සූදානම්ව පහත දැක්වෙන පුද්ගලයන් ඉන්නවා. විකුණන්න තියෙන මෝටර් රථ අතරේ කිසි වෙනසක් නැහැ. ඔබ තෝරා ගන්නේ පහත දැක්වෙන කුමන විකුණුම්කරු ද?

ඔබගේ ජනවර්ගයට ම අයත් පුද්ගලයෙක්	1
ඔබගේ ආගමට ම අයත් පුද්ගලයෙක්	2
ඔබගේ දේශපාලන පක්ෂය ම අනුගමනය කරන පුද්ගලයෙක්	3
ඔබගේ රැකියාව හෝ ව්‍යාපාරය ම කරන පුද්ගලයෙක්	4
ඔබගේ ජනවාර්ගික-ආගමික උපකුලකයට ම අයත් පුද්ගලයෙක්	5
ඔබගේ ලිංගිකත්වයට ම අයත් පුද්ගලයෙක්	6
ඔබගේ ප්‍රජා සංවිධානයට ම අයත් පුද්ගලයෙක්	7
කිසිවෙකුට වැඩි කැමැත්තක් නැහැ [ප්‍රතිචාර දක්වන්නාට ඇසෙන සේ කියවන්න එපා]	8
පිළිතුරු දීම ප්‍රතික්ෂේප කරයි [කියවන්න එපා]	88
නොදැනී [කියවන්න එපා]	99

21. පහත දැක්වෙන තත්ත්වය සලකා බලා පිළිතුරු දෙන්න: ඔබ ලී බඩු නිපදවන ව්‍යාපාරයක් පවත්වා ගෙන යනවා. ඔබට විශ්වාසවන්ත ලී සැපයුම්කරුවෙකු අවශ්‍ය කර තිබෙනවා. ඔබගේ අසල්වැසි ප්‍රදේශය තුළ ජීවත් වන පහත දැක්වෙන සැපයුම්කරුවන් ඔබ හමු වෙන්න එනවා. ඔවුන්ගේ ලී වල ගුණාත්මක බව හා මිල එක සමාන යි. ඔබ තෝරා ගන්නේ පහත දැක්වෙන කුමන විකල්පය ද?

ඔබගේ ජනවර්ගයට ම අයත් පුද්ගලයෙක්	1
ඔබගේ ආගමට ම අයත් පුද්ගලයෙක්	2
ඔබගේ දේශපාලන පක්ෂය ම අනුගමනය කරන පුද්ගලයෙක්	3
ඔබගේ රැකියාව හෝ ව්‍යාපාරය ම කරන පුද්ගලයෙක්	4
ඔබගේ ජනවාර්ගික-ආගමික උපකුලකයට ම අයත් පුද්ගලයෙක්	5
ඔබගේ ලිංගිකත්වයට ම අයත් පුද්ගලයෙක්	6
ඔබගේ ප්‍රජා සංවිධානයට ම අයත් පුද්ගලයෙක්	7
කිසිවෙකුට වැඩි කැමැත්තක් නැහැ [ප්‍රතිචාර දක්වන්නාට ඇසෙන සේ කියවන්න එපා]	8
පිළිතුරු දීම ප්‍රතික්ෂේප කරයි [කියවන්න එපා]	88
නොදැනී [කියවන්න එපා]	99

22. පහත දැක්වෙන තත්ත්වය සලකා බලා පිළිතුරු දෙන්න: ඔබ සතුව ධීවර බෝට්ටු සමූහයක් තිබෙනවා. ඔබට ඔබගේ බෝට්ටුවලින් අල්ලන මාළු විකුණන්න විශ්වාසවන්ත කෙනෙක් අවශ්‍ය කර තිබෙනවා. ඔබගේ අසල්වැසි ප්‍රදේශය තුළ ජීවත් වන පහත දැක්වෙන ප්‍රාදේශීය සිල්ලර වෙළඳුන් ඔබ හමු වෙන්න එනවා. එයාලා මාළුවලට දෙන්න කැමති මිල හා අපේක්ෂා කරන ගුණාත්මක බව එක සමාන යි. ඔබ තෝරා ගන්නේ පහත දැක්වෙන කුමන විකල්පය ද?

ඔබගේ ජනවර්ගයට ම අයත් පුද්ගලයෙක්	1
ඔබගේ ආගමට ම අයත් පුද්ගලයෙක්	2
ඔබගේ දේශපාලන පක්ෂය ම අනුගමනය කරන පුද්ගලයෙක්	3
ඔබගේ රැකියාව හෝ ව්‍යාපාරය ම කරන පුද්ගලයෙක්	4
ඔබගේ ජනවාර්ගික-ආගමික උපකුලකයට ම අයත් පුද්ගලයෙක්	5
ඔබගේ ලිංගිකත්වයට ම අයත් පුද්ගලයෙක්	6

ඔබගේ ප්‍රජා සංවිධානයට ම අයත් පුද්ගලයෙක්	7
කිසිවෙකුට වැඩි කැමැත්තක් නැහැ [ප්‍රතිචාර දක්වන්නාට ඇසෙන සේ කියවන්න එපා]	8
පිළිතුරු දීම ප්‍රතික්ෂේප කරයි [කියවන්න එපා]	88
නොදැනී [කියවන්න එපා]	99

23. පහත දැක්වෙන තත්ත්වය සලකා බලා පිළිතුරු දෙන්න: ඔබට අලුත් අසල්වැසියෙක් ඉන්නවා. ඔබට ඔහු සමග හොඳ දැන හැඳුනුම්කමක් නැහැ. ඔවුන්ගේ කුටුම්භයේ ප්‍රධානියා ඔබගේ නිවසට එනවා. ඇවිත් කියනවා එයාලගේ බඩු මුට්ටු ගෙට ගන්න උදව් වෙන්න කියා. ඔබ උදව් කරන්න වඩාත් පෙලඹීමට ඉඩ තිබෙන්නේ ඔබගේ අසල්වැසියා පහත දැක්වෙන කවරෙකු වුව හොත් ද?

ඔබගේ ජනවර්ගයට ම අයත් පුද්ගලයෙක්	1
ඔබගේ ආගමට ම අයත් පුද්ගලයෙක්	2
ඔබගේ දේශපාලන පක්ෂය ම අනුගමනය කරන පුද්ගලයෙක්	3
ඔබගේ රැකියාව හෝ ව්‍යාපාරය ම කරන පුද්ගලයෙක්	4
ඔබගේ ජනවාර්ගික-ආගමික උපකුලකයට ම අයත් පුද්ගලයෙක්	5
ඔබගේ ලිංගිකත්වයට ම අයත් පුද්ගලයෙක්	6
ඔබගේ ප්‍රජා සංවිධානයට ම අයත් පුද්ගලයෙක්	7
කිසිවෙකුට වැඩි කැමැත්තක් නැහැ [ප්‍රතිචාර දක්වන්නාට ඇසෙන සේ කියවන්න එපා]	8
පිළිතුරු දීම ප්‍රතික්ෂේප කරයි [කියවන්න එපා]	88
නොදැනී [කියවන්න එපා]	99

24. පහත දැක්වෙන තත්ත්වය සලකා බලා පිළිතුරු දෙන්න: ඔබට අලුත් ව්‍යාපාරයක් ආරම්භ කරන්න අවශ්‍ය කර තිබෙනවා. අවශ්‍ය ප්‍රාග්ධනය ඔබ සතුව නැහැ. ඔබට උදව් කරන්න ඔබගේ මිතුරන්ට හා දෙමව්පියන්ට පුළුවන්කමකුත් නැහැ. ඔබට වුවමනා කර තිබෙනවා අවශ්‍ය ප්‍රාග්ධනයෙන් භාගයක් (50)ක් ආයෝජනය කරන්න පුළුවන් හවුල්කරුවෙක්. ඔබගේ ප්‍රදේශය තුළ ජීවත් වන පහත දැක්වෙන පුද්ගලයන් සියලු දෙනා ම එක සමාන ණය කොන්දේසි යටතේ ඔබට අවශ්‍ය මුදල ලබා දෙන්න එකඟ වී තිබෙනවා. ඔබ ව්‍යාපාරික හවුල්කාරිත්වයකට එළඹීම සඳහා තෝරා ගන්නේ පහත දැක්වෙන කුමන පුද්ගලයා ද?

ඔබගේ ජනවර්ගයට ම අයත් පුද්ගලයෙක්	1
ඔබගේ ආගමට ම අයත් පුද්ගලයෙක්	2
ඔබගේ දේශපාලන පක්ෂය ම අනුගමනය කරන පුද්ගලයෙක්	3
ඔබගේ රැකියාව හෝ ව්‍යාපාරය ම කරන පුද්ගලයෙක්	4
ඔබගේ ජනවාර්ගික-ආගමික උපකුලකයට ම අයත් පුද්ගලයෙක්	5
ඔබගේ ලිංගිකත්වයට ම අයත් පුද්ගලයෙක්	6
ඔබගේ ප්‍රජා සංවිධානයට ම අයත් පුද්ගලයෙක්	7
කිසිවෙකුට වැඩි කැමැත්තක් නැහැ [ප්‍රතිචාර දක්වන්නාට ඇසෙන සේ කියවන්න එපා]	8
පිළිතුරු දීම ප්‍රතික්ෂේප කරයි [කියවන්න එපා]	88
නොදැනී [කියවන්න එපා]	99



25. පහත දැක්වෙන තත්ත්වය සලකා බලා පිළිතුරු දෙන්න: ඔබගේ කාර්යාලයට අලුත් කනිෂ්ඨ සේවකයෙක් එකතු වී තිබෙනවා. අලුත් සේවකයා ඔබ ජීවත් වන ප්‍රදේශයේ පදිංචි කෙනෙක්. ඒත් ඔබ ඔහු/ඇය හොඳින් දැන හඳුනන්නේ නැහැ. කනිෂ්ඨ සාමාජිකයා රැකියාව අවබෝධ කර ගන්න ජ්‍යෙෂ්ඨ සේවකයෙකුගේ උදව් බලාපොරොත්තු වෙනවා. ඔබ අලුත් සේවකයාට උදව් කිරීමට වඩාත් ම නැඹුරු වන්නේ ඔහු/ඇය පහත දැක්වෙන කවරෙකු වුව හොත් ද?

ඔබගේ ජනවර්ගයට ම අයත් පුද්ගලයෙක්	1
ඔබගේ ආගමට ම අයත් පුද්ගලයෙක්	2
ඔබගේ දේශපාලන පක්ෂය ම අනුගමනය කරන පුද්ගලයෙක්	3
ඔබගේ රැකියාව හෝ ව්‍යාපාරය ම කරන පුද්ගලයෙක්	4
ඔබගේ ජනවාර්ගික-ආගමික උපකුලකයට ම අයත් පුද්ගලයෙක්	5
ඔබගේ ලිංගිකත්වයට ම අයත් පුද්ගලයෙක්	6
ඔබගේ ප්‍රජා සංවිධානයට ම අයත් පුද්ගලයෙක්	7
කිසිවෙකුට වැඩි කැමැත්තක් නැහැ [ප්‍රතිචාර දක්වන්නාට ඇසෙන සේ කියවන්න එපා]	8
පිළිතුරු දීම ප්‍රතික්ෂේප කරයි [කියවන්න එපා]	88
නොදැනී [කියවන්න එපා]	99

26. පහත දැක්වෙන තත්ත්වය සලකා බලා පිළිතුරු දෙන්න: ඔබ ජීවිතාව සරි කර ගන්නේ ඔබගේ ප්‍රදේශය තුළ අ.පො.ස. සාමාන්‍ය පෙළ විභාගයේ විෂයන් සඳහා අමතර පන්ති පැවැත්වීමෙන්. ඔබගේ අසල්වැසි ප්‍රදේශයේ ජීවත් වන ඔබ එතරම් නොහඳුනන ශිෂ්‍යයෙක් ඔබ හමු වෙන්න එනවා. ඇවිත් ඔහු/ඇය කියනවා තමන්ට ඉගෙන ගන්න උදව් කරන්න, හැබැයි ගාස්තු ගෙවන්න විදියක් නැහැ කියා. ඔබට තිබෙන්නේ සීමිත කාල සීමාවක්. ඔබ මේ ශිෂ්‍යයාට උදව් කරන්න කැමති වුණොත් ගාස්තු ගෙවන්න පුළුවන් ශිෂ්‍යයෙක් ඔබට මග හැරේවි. ගෙවීම් කරන ශිෂ්‍යයෙකුට වඩා ඔහුට හෝ ඇයට ප්‍රමුඛත්වය දීමට ඔබ වඩාත් ම නැඹුරු වන්නේ එම ශිෂ්‍යයා පහත දැක්වෙන කවරෙකු වුව හොත් ද?

ඔබගේ ජනවර්ගයට ම අයත් පුද්ගලයෙක්	1
ඔබගේ ආගමට ම අයත් පුද්ගලයෙක්	2
ඔබගේ දේශපාලන පක්ෂය ම අනුගමනය කරන පුද්ගලයෙක්	3
ඔබගේ රැකියාව හෝ ව්‍යාපාරය ම කරන පුද්ගලයෙක්	4
ඔබගේ ජනවාර්ගික-ආගමික උපකුලකයට ම අයත් පුද්ගලයෙක්	5
ඔබගේ ලිංගිකත්වයට ම අයත් පුද්ගලයෙක්	6
ඔබගේ ප්‍රජා සංවිධානයට ම අයත් පුද්ගලයෙක්	7
කිසිවෙකුට වැඩි කැමැත්තක් නැහැ [ප්‍රතිචාර දක්වන්නාට ඇසෙන සේ කියවන්න එපා]	8
පිළිතුරු දීම ප්‍රතික්ෂේප කරයි [කියවන්න එපා]	88
නොදැනී [කියවන්න එපා]	99

27. පහත දැක්වෙන තත්ත්වය සලකා බලා පිළිතුරු දෙන්න: ඔබගේ ප්‍රදේශයේ විශාල ගංවතුරක් ඇති වුණා. ප්‍රදේශයේ නිවාස කිහිපයක් හානියට පත් වී හෝ විනාශ වී තිබෙනවා. ඔබගේ ප්‍රදේශයේ පුද්ගලයන් කිහිප දෙනෙක් අවතැන් වී තිබෙනවා. හැබැයි ඔබගේ නිවසට කිසි ම හානියක් වුණේ නැහැ. පහත දැක්වෙන අවතැන් වූ පුද්ගලයන්ගෙන් කිහිප දෙනෙක් ඔබ හොඳින් දන්නා හඳුනන අය. ඔවුන් ඔබගෙන් ඇහුවා තමන්ගේ දේපළවලට ගංවතුරෙන් සිද්ධ වුණු හානියෙන් ගොඩ එන තුරු තාවකාලිකව ඔබගේ නිවසේ නතර වෙන්න පුළුවන් ද කියා. ඔබට නිවසේ නතර කර ගන්න පුළුවන් එක් පුද්ගලයෙක් පමණයි. ඒ පුද්ගලයා කවුරු වෙවි ද?

ඔබගේ ජනවර්ගයට ම අයත් පුද්ගලයෙක්	1
ඔබගේ ආගමට ම අයත් පුද්ගලයෙක්	2
ඔබගේ දේශපාලන පක්ෂය ම අනුගමනය කරන පුද්ගලයෙක්	3
ඔබගේ රැකියාව හෝ ව්‍යාපාරය ම කරන පුද්ගලයෙක්	4
ඔබගේ ජනවාර්ගික-ආගමික උපකුලකයට ම අයත් පුද්ගලයෙක්	5
ඔබගේ ලිංගිකත්වයට ම අයත් පුද්ගලයෙක්	6
ඔබගේ ප්‍රජා සංවිධානයට ම අයත් පුද්ගලයෙක්	7
කිසිවෙකුට වැඩි කැමැත්තක් නැහැ [ප්‍රතිචාර දක්වන්නාට ඇසෙන සේ කියවන්න එපා]	8
පිළිතුරු දීම ප්‍රතික්ෂේප කරයි [කියවන්න එපා]	88
නොදැනී [කියවන්න එපා]	99

28. පහත දැක්වෙන තත්ත්වය සලකා බලා පිළිතුරු දෙන්න: ඔබගේ ගමේ ජීවත් වන ඔබ එතරම් නොහඳුනන පුද්ගලයෙක් ප්‍රජා සංසදයට සහභාගි වන ලෙස ඔබගෙන් නොවිධිමත් ඉල්ලීමක් කර තිබෙනවා. ආරාධනා පත්‍රයට න්‍යාය පත්‍රයක් ඇතුළත් කර නැහැ. එය සංසදයේ අභිමතාර්ථය පැහැදිලි කරන්නේත් නැහැ. ඔබ රැස්වීමට සහභාගි වීම පිළිබඳව වඩාත් ම සලකා බැලීමට ඉඩ තිබෙන්නේ කැඳවුම්කරු පහත දැක්වෙන අයගෙන් කවරෙකු වුව හොත් ද?

ඔබගේ ජනවර්ගයට ම අයත් ප්‍රාදේශීය ජනවාර්ගික නායකයෙක්	1
වෙනත් ජනවර්ගයකට අයත් ප්‍රාදේශීය ජනවාර්ගික නායකයෙක්	2
ඔබගේ ආගමට ම අයත් ප්‍රාදේශීය ආගමික නායකයෙක්	3
වෙනත් ආගමකට අයත් ප්‍රාදේශීය ආගමික නායකයෙක්	4
ඔබ සහාය දෙන දේශපාලන පක්ෂයේ ප්‍රාදේශීය දේශපාලන නායකයෙක්	5
ඔබ සහාය නොදෙන දේශපාලන පක්ෂයක ප්‍රාදේශීය දේශපාලන නායකයෙක්	6
ඔබගේ ලිංගිකත්වයට ම අයත් ප්‍රාදේශීය ප්‍රජා නායකයෙක්	7
ඔබ නිරත ව්‍යාපාරයෙහි ම නිරත ප්‍රාදේශීය ව්‍යාපාරික නායකයෙක්	8
ඔබට වඩා වෙනස් ව්‍යාපාරික ක්ෂේත්‍රයක නිරත ප්‍රාදේශීය ව්‍යාපාරික නායකයෙක්	9
ඔබ අයත් සංවිධානයක ප්‍රාදේශීය සංවිධාන නායකයෙක්	10
ඔබ අයත් නොවන සංවිධානයක ප්‍රාදේශීය සංවිධාන නායකයෙක්	11
ඔබගේ ජනවර්ගයට ම අයත් පුද්ගලයෙක්	12
ඔබගේ ආගමට ම අයත් පුද්ගලයෙක්	13
ඔබගේ ජනවාර්ගික-ආගමික උපකුලකයට ම අයත් පුද්ගලයෙක්	14
ඔබ අයත් දේශපාලන පක්ෂයට ම අයත් පුද්ගලයෙක්	15
ඔබගේ ලිංගිකත්වයට ම අයත් පුද්ගලයෙක්	16
ඔබගේ ප්‍රජා සංවිධානයට ම අයත් පුද්ගලයෙක්	17
කිසිවෙකුට වැඩි කැමැත්තක් නැහැ [ප්‍රතිචාර දක්වන්නාට ඇසෙන සේ කියවන්න එපා]	18
පිළිතුරු දීම ප්‍රතික්ෂේප කරයි [කියවන්න එපා]	88
නොදැනී [කියවන්න එපා]	99

29. පහත දැක්වෙන තත්ත්වය සලකා බලා පිළිතුරු දෙන්න: ඔබගේ අසල්වැසියෙක් ඔහුගේ/ඇයගේ නිවසේ පැවැත්වෙන විශේෂ හා අන්‍ය ආගමික උත්සවයකට සහභාගි වන ලෙස ඔබට ආරාධනා කර තිබෙනවා. උත්සවයට සහභාගි වීම සඳහා මූල්‍යමය පිරිවැයක් දරන්න වෙන්නේ නැහැ. උත්සවයට

සහභාගි වෙන්න අවශ්‍ය කාලයන් ඔබ සතුව තිබෙනවා. උත්සවයට සහභාගි වීම සඳහා ඔබ වඩාත් ම නැඹුරු වීමට ඉඩ තිබෙන්නේ ඔබගේ අසල්වැසියා පහත දැක්වෙන කවරෙකු වුව හොත් ද?

ඔබගේ ජනවර්ගයට ම අයත් පුද්ගලයෙක්	1
ඔබගේ ආගමට ම අයත් පුද්ගලයෙක්	2
ඔබගේ දේශපාලන පක්ෂය ම අනුගමනය කරන පුද්ගලයෙක්	3
ඔබගේ රැකියාව හෝ ව්‍යාපාරය ම කරන පුද්ගලයෙක්	4
ඔබගේ ජනවාර්ගික-ආගමික උපකුලකයට ම අයත් පුද්ගලයෙක්	5
ඔබගේ ලිංගිකත්වයට ම අයත් පුද්ගලයෙක්	6
ඔබගේ ප්‍රජා සංවිධානයට ම අයත් පුද්ගලයෙක්	7
කිසිවෙකුට වැඩි කැමැත්තක් නැහැ [ප්‍රතිචාර දක්වන්නාට ඇසෙන සේ කියවන්න එපා]	8
පිළිතුරු දීම ප්‍රතික්ෂේප කරයි [කියවන්න එපා]	88
නොදැනී [කියවන්න එපා]	99

30. පහත දැක්වෙන තත්ත්වය සලකා බලා පිළිතුරු දෙන්න: ඔබගේ අසල්වැසියෙක් ඔහුගේ/ඇයගේ නිවසේ පැවැත්වෙන විශේෂ හා අනන්‍ය ජනවාර්ගික උත්සවයකට සහභාගි වන ලෙස ඔබට ආරාධනා කර තිබෙනවා. උත්සවයට සහභාගි වීම සඳහා මූල්‍යමය පිරිවැයක් දරන්න වෙන්නේ නැහැ. උත්සවයට සහභාගි වෙන්න අවශ්‍ය කාලයන් ඔබ සතුව තිබෙනවා. උත්සවයට සහභාගි වීම සඳහා ඔබ වඩාත් ම නැඹුරු වීමට ඉඩ තිබෙන්නේ ඔබගේ අසල්වැසියා පහත දැක්වෙන කවරෙකු වුව හොත් ද?

ඔබගේ ජනවර්ගයට ම අයත් පුද්ගලයෙක්	1
ඔබගේ ආගමට ම අයත් පුද්ගලයෙක්	2
ඔබගේ දේශපාලන පක්ෂය ම අනුගමනය කරන පුද්ගලයෙක්	3
ඔබගේ රැකියාව හෝ ව්‍යාපාරය ම කරන පුද්ගලයෙක්	4
ඔබගේ ජනවාර්ගික-ආගමික උපකුලකයට ම අයත් පුද්ගලයෙක්	5
ඔබගේ ලිංගිකත්වයට ම අයත් පුද්ගලයෙක්	6
ඔබගේ ප්‍රජා සංවිධානයට ම අයත් පුද්ගලයෙක්	7
කිසිවෙකුට වැඩි කැමැත්තක් නැහැ [ප්‍රතිචාර දක්වන්නාට ඇසෙන සේ කියවන්න එපා]	8
පිළිතුරු දීම ප්‍රතික්ෂේප කරයි [කියවන්න එපා]	88
නොදැනී [කියවන්න එපා]	99

31. පහත දැක්වෙන තත්ත්වය සලකා බලා පිළිතුරු දෙන්න: ඔබගේ අසල්වැසියන්ගෙන් කෙනෙක් ඔහු/ඇය අයත් ජනවාර්ගික කණ්ඩායම ඔබගේ අසල්වැසි ප්‍රදේශය තුළ පවත්වන විශේෂ ආගමික උත්සවයක් සඳහා පුණ්‍යාධාරයක් කරන ලෙස ඔබගෙන් ඉල්ලා තිබෙනවා. පුණ්‍යාධාරයක් කිරීම සඳහා ඔබ වඩාත් ම නැඹුරු වීමට ඉඩ තිබෙන්නේ ඔබගේ අසල්වැසියා පහත දැක්වෙන කවරෙකු වුව හොත් ද?

ඔබගේ ජනවර්ගයට ම අයත් පුද්ගලයෙක්	1
ඔබගේ ආගමට ම අයත් පුද්ගලයෙක්	2
ඔබගේ දේශපාලන පක්ෂය ම අනුගමනය කරන පුද්ගලයෙක්	3
ඔබගේ රැකියාව හෝ ව්‍යාපාරය ම කරන පුද්ගලයෙක්	4
ඔබගේ ජනවාර්ගික-ආගමික උපකුලකයට ම අයත් පුද්ගලයෙක්	5
ඔබගේ ලිංගිකත්වයට ම අයත් පුද්ගලයෙක්	6

ඔබගේ ප්‍රජා සංවිධානයට ම අයත් පුද්ගලයෙක්	7
කිසිවෙකුට වැඩි කැමැත්තක් නැහැ [ප්‍රතිචාර දක්වන්නාට ඇසෙන සේ කියවන්න එපා]	8
පිළිතුරු දීම ප්‍රතික්ෂේප කරයි [කියවන්න එපා]	88
නොදැනී [කියවන්න එපා]	99

32. පහත දැක්වෙන තත්ත්වය සලකා බලා පිළිතුරු දෙන්න: ඔබගේ අසල්වැසියන්ගෙන් කෙනෙක් ඔහු/ඇය අයත් ජනවාර්ගික කණ්ඩායම ඔබගේ අසල්වැසි ප්‍රදේශය තුළ පවත්වන විශේෂ ජනවාර්ගික උත්සවයක් සඳහා පුණ්‍යාධාරයක් කරන ලෙස ඔබගෙන් ඉල්ලා තිබෙනවා. පුණ්‍යාධාරයක් කිරීම සඳහා ඔබ වඩාත් ම නැඹුරු වීමට ඉඩ තිබෙන්නේ ඔබගේ අසල්වැසියා පහත දැක්වෙන කවරෙකු වුව හොත් ද?

ඔබගේ ජනවර්ගයට ම අයත් පුද්ගලයෙක්	1
ඔබගේ ආගමට ම අයත් පුද්ගලයෙක්	2
ඔබගේ දේශපාලන පක්ෂය ම අනුගමනය කරන පුද්ගලයෙක්	3
ඔබගේ රැකියාව හෝ ව්‍යාපාරය ම කරන පුද්ගලයෙක්	4
ඔබගේ ජනවාර්ගික-ආගමික උපකුලකයට ම අයත් පුද්ගලයෙක්	5
ඔබගේ ලිංගිකත්වයට ම අයත් පුද්ගලයෙක්	6
ඔබගේ ප්‍රජා සංවිධානයට ම අයත් පුද්ගලයෙක්	7
කිසිවෙකුට වැඩි කැමැත්තක් නැහැ [ප්‍රතිචාර දක්වන්නාට ඇසෙන සේ කියවන්න එපා]	8
පිළිතුරු දීම ප්‍රතික්ෂේප කරයි [කියවන්න එපා]	88
නොදැනී [කියවන්න එපා]	99

33. ඔබ ඔබගේ අසල්වැසි ප්‍රදේශය හෝ ගමේ ප්‍රජාව තුළ ක්‍රියාකාරී කිසි යම් සංගමයකට හෝ සංවිධානයකට අයත් ද?

ඔව් [31 වෙනි ප්‍රශ්නයට යොමු වන්න]	1
නැහැ [32 වෙනි ප්‍රශ්නයට යොමු වන්න]	2
පිළිතුරු දීම ප්‍රතික්ෂේප කරයි [කියවන්න එපා]	88
නොදැනී [කියවන්න එපා]	99

34. කරුණාකර පහත දැක්වෙන ලැයිස්තුවෙන් ඔබ අයත් සංවිධානය තෝරා පහත දැක්වෙන කේත යොදා ගනිමින් සහභාගිත්වයේ මට්ටම දක්වන්න:

- a. විධායක සාමාජිකයා [EM] - නිරන්තරයෙන් සහභාගි වන අතර තීරණ ගැනීමේ හැකියාව ඇත
- b. ක්‍රියාකාරී සාමාජිකයා [AM] - නිරන්තරයෙන් සහභාගි වන නමුත් තීරණ ගැනීමේ හැකියාව නැත
- . සාමාජිකයා [M] - කලාතුරකින් සහභාගි වන අතර තීරණ ගැනීමේ හැකියාවක් නැත

	විධිමත් සංවිධානය	සාමාජිකත්ව වර්ගය	අවිධිමත් සංවිධානය	සාමාජිකත්ව වර්ගය
1	ග්‍රාම සංවර්ධන සමිතිය		15	ආගමික කණ්ඩායම්
2	කාන්තා ග්‍රාම සංවර්ධන සමිතිය		16	සංස්කෘතික කණ්ඩායම
3	තරුණ සමාජය		17	ක්‍රීඩා සමාජය
4	ප්‍රජා පොලිස් සංසදය		18	සුභසාධන සමිතිය
5	ගොවි සංවිධානය		19	සෞඛ්‍ය කණ්ඩායම

	විධිමත් සංවිධානය	සාමාජිකත්ව වර්ගය		අවිධිමත් සංවිධානය	සාමාජිකත්ව වර්ගය
6	සමුපකාර සමිතිය		20	ජනවාර්ගික කණ්ඩායම	
7	වෘත්තීය සමිතිය		21	වෙනත් අවිධිමත් (නිශ්චිතව දැක්වන්න)	
8	සිවිල් සමාජය				
9	වෙළඳ සංගමය				
10	èjr ixú0dkh				
11	පාසල් සංවර්ධන කමිටුව				
12	ආපදා කළමනාකරණ කමිටුව				
13	රාජ්‍ය නොවන සංවිධානය				
14	වෙනත් විධිමත් (නිශ්චිතව දැක්වන්න)				

35. 31 වෙනි ප්‍රශ්නයේ දී ඔබ සඳහන් කළ සම්බන්ධකම් සැලකිල්ලට ගෙන පහත දැක්වෙන ප්‍රකාශවලට ඔබ එකඟ වන හෝ එකඟ නොවන තරම දැක්වන්න.

	කිසි සේත් ම එකඟ නැහැ	තරමක් දුරට එකඟ නැහැ	එකඟ හෝ එකඟ නොවන්නේ නැහැ	තරමක් දුරට එකඟයි	අතිශයින් ම එකඟයි	නොදැනී [කියවන්න එපා]	ප්‍රතික්ෂේප කරයි [කියවන්න එපා]
කණ්ඩායම පොදු තීරණයකට එකඟ කර ගැනීමේ දී මම කිසිදු දුෂ්කරතාවකට පත් නොවෙමි	1	2	3	4	5	99	88
මෙම කණ්ඩායමේ කොටසක් වීමෙන් මට සමාජ ප්‍රතිලාභ ලැබෙන්නේ යැයි මට සිතේ	1	2	3	4	5	99	88
මෙම කණ්ඩායමේ කොටසක් වීමෙන් මට ආර්ථික ප්‍රතිලාභ ලැබෙන්නේ යැයි මට සිතේ	1	2	3	4	5	99	88
මා මෙම කණ්ඩායමේ කොටසක් වීම නිසා මගේ කුටුම්භයට සමාජ ප්‍රතිලාභ ලැබෙන්නේ යැයි මට සිතේ	1	2	3	4	5	99	88
මා මෙම කණ්ඩායමේ කොටසක් වීම නිසා මගේ කුටුම්භයට ආර්ථික ප්‍රතිලාභ ලැබෙන්නේ යැයි මට සිතේ	1	2	3	4	5	99	88

	කිසි සේත් ම එකඟ නැහැ	තරමක් දුරට එකඟ නැහැ	එකඟ හෝ නොවන්නේ නැහැ	තරමක් දුරට එකඟයි	අතිශයින් ම එකඟයි	නොදනී [කියවන්න එපා]	ප්‍රතික්ෂේප කරයි [කියවන්න එපා]
මෙම කණ්ඩායමෙන් ලැබෙන ආර්ථික ප්‍රතිලාභ නිසා මම බෙහෙවින් තෘප්තියට පත්ව සිටිමි	1	2	3	4	5	99	88
මෙම කණ්ඩායමෙන් ලැබෙන සමාජ ප්‍රතිලාභ නිසා මම බෙහෙවින් තෘප්තියට පත්ව සිටිමි	1	2	3	4	5	99	88
ආපදාවක් හෝ කරදරයක දී මෙම කණ්ඩායම සමාජීය වශයෙන් මට සහාය වනු ඇතැයි මම සිතමි	1	2	3	4	5	99	88
ආපදාවක් හෝ කරදරයක දී මෙම කණ්ඩායම ආර්ථික වශයෙන් මට සහාය වනු ඇතැයි මම සිතමි	1	2	3	4	5	99	88
අනෙක් සාමාජිකයන් ද මා තරමට ම මෙම කණ්ඩායම වැදගත් කොට සලකන්නේ යැයි මට සිතේ	1	2	3	4	5	99	88

36. පසු ගිය වසරේ දී පෞද්ගලිකව ඔබ පහත දැක්වෙන කිසි යම් කටයුත්තක් කර තිබෙනවා ද:

ජන්දය දීම	ඔව්	නැහැ	නොදනී [කියවන්න එපා]	පැවසීම ප්‍රතික්ෂේප කරයි [කියවන්න එපා]
මාධ්‍ය අන්තර් ක්‍රියාව	1	2	99	88
ප්‍රචාරක ව්‍යාපාරය	1	2	99	88
උද්ඝෝෂණය	1	2	99	88
ප්‍රසිද්ධ කතිකාව	1	2	99	88
පෙත්සම	1	2	99	88
පුණ්‍යාසන්නයකට පරිත්‍යාග කිරීම	1	2	99	88
වෙනත් ආයතන හෝ පුද්ගලයන්ට පරිත්‍යාග කිරීම	1	2	99	88
ස්වේච්ඡා සේවකයා	1	2	99	88

37. රාත්‍රියේ දී ඔබගේ අසල්වැසි ප්‍රදේශය තුළ තනිව ම ඇවිද යන විට ඔබට සුරක්ෂිත බවක් දැනෙනවා ද?

ඔව් [39 වෙනි ප්‍රශ්නයට යොමු වන්න]	1
නැහැ [38 වෙනි ප්‍රශ්නයට යොමු වන්න]	2
පිළිතුරු දීම ප්‍රතික්ෂේප කරයි [කියවන්න එපා]	88
නොදැනී [කියවන්න එපා]	99

38. රාත්‍රියේ දී ඔබගේ අසල්වැසි ප්‍රදේශය තුළ තනිව ම ඇවිද යන විට ඔබට වඩාත් සුරක්ෂිත බවක් දැනෙනු ඇත්තේ පහත දැක්වෙන කුමන පුද්ගලයෙකු ඔබ සමග ගමන් කරන විට ද?

ඔබගේ ජනවර්ගයට ම අයත් පුද්ගලයෙක්	1
ඔබගේ ආගමට ම අයත් පුද්ගලයෙක්	2
ඔබගේ දේශපාලන පක්ෂය ම අනුගමනය කරන පුද්ගලයෙක්	3
ඔබගේ රැකියාව හෝ ව්‍යාපාරය ම කරන පුද්ගලයෙක්	4
ඔබගේ ජනවාර්ගික-ආගමික උපකුලකයට ම අයත් පුද්ගලයෙක්	5
ඔබගේ ලිංගිකත්වයට ම අයත් පුද්ගලයෙක්	6
ඔබගේ ප්‍රජා සංවිධානයට ම අයත් පුද්ගලයෙක්	
එසේ වුවත් මට සුරක්ෂිත බවක් නොදැනෙනු ඇත	7
කිසිවෙකුට වැඩි කැමැත්තක් නැහැ, මාත් එක්ක වෙන කවුරු හරි ගියොත් මට වැඩි සුරක්ෂිත බවක් දැනේවි	8
පිළිතුරු දීම ප්‍රතික්ෂේප කරයි [කියවන්න එපා]	88
නොදැනී [කියවන්න එපා]	99

39. යුද්ධය අවසන් වීමෙන් පසු (2009න් පසු) කාල පරිච්ඡේදය සහ ඊට පෙර කාල පරිච්ඡේදය සලකා බලන්න. යුද්ධයට පෙර කාල පරිච්ඡේදයට වඩා යුද්ධයෙන් පසුව ඔබගේ අසල්වැසි ප්‍රදේශය තුළ ජීවත් වන ජනයා ඔබට සමාජීය වශයෙන් සමීප යැයි ඔබ සිතනවා ද?

ඔව්	1
නැහැ	2
පිළිතුරු දීම ප්‍රතික්ෂේප කරයි [කියවන්න එපා]	88
නොදැනී [කියවන්න එපා]	99

40. යුද්ධය අවසන් වීමෙන් පසු (2009න් පසු) කාල පරිච්ඡේදය සහ ඊට පෙර කාල පරිච්ඡේදය සලකා බලන්න. යුද්ධයට පෙර කාල පරිච්ඡේදයට වඩා යුද්ධයෙන් පසුව ඔබගේ අසල්වැසි ප්‍රදේශය ආර්ථික වශයෙන් සම්බන්ධිත යැයි ඔබ සිතනවා ද?

ඔව්	1
නැහැ	2
පිළිතුරු දීම ප්‍රතික්ෂේප කරයි [කියවන්න එපා]	88
නොදැනී [කියවන්න එපා]	99

41. යුද්ධය අවසන් වීමෙන් පසු (2009න් පසු) කාල පරිච්ඡේදය සහ වර්තමානය සලකා බලන්න. ඔබ සිතන පරිදි ඔබගේ අසල්වැසි ප්‍රදේශයේ ජනයා අතර පැවති සමාජීය සම්බන්ධකම් වැඩි වී තිබෙනවා ද අඩු වී තිබෙනවා ද?

වැඩි වී ඇත	1
අඩු වී ඇත	2
වෙනස් වී නැත	3
පිළිතුරු දීම ප්‍රතික්ෂේප කරයි [කියවන්න එපා]	88
නොදැනී [කියවන්න එපා]	99

42. යුද්ධය අවසන් වීමෙන් පසු (2009න් පසු) කාල පරිච්ඡේදය සහ වර්තමානය සලකා බලන්න. ඔබ සිතන පරිදි ඔබගේ අසල්වැසි ප්‍රදේශයේ ජනයා අතර පැවති ආර්ථික සම්බන්ධකම් වැඩි වී තිබෙනවා ද අඩු වී තිබෙනවා ද?

වැඩි වී ඇත	1
අඩු වී ඇත	2
වෙනස් වී නැත	3
පිළිතුරු දීම ප්‍රතික්ෂේප කරයි [කියවන්න එපා]	88
නොදැනී [කියවන්න එපා]	99

43. ඊළඟ වසර පහ සැලකිල්ලට ගන්න. ඔබගේ අසල්වැසි ප්‍රදේශය තුළ ජීවත් වන ජනයා සමාජීය වශයෙන් වඩාත් සමීප වේ යැයි ඔබ සිතනවා ද?

ඔව්	1
නැහැ -එය නොවෙනස්ව පවතිනු ඇත	2
නැහැ -එය වඩාත් නරක අතට හැරෙනු ඇත	
පිළිතුරු දීම ප්‍රතික්ෂේප කරයි [කියවන්න එපා]	88
නොදැනී [කියවන්න එපා]	99

44. ඊළඟ වසර පහ සැලකිල්ලට ගන්න. ඔබගේ අසල්වැසි ප්‍රදේශය ආර්ථික වශයෙන් වඩාත් යහපත් තත්ත්වයකට පත් වේ යැයි ඔබ සිතනවා ද?

ඔව්	1
නැහැ -එය නොවෙනස්ව පවතිනු ඇත	2
නැහැ -එය වඩාත් නරක අතට හැරෙනු ඇත	
පිළිතුරු දීම ප්‍රතික්ෂේප කරයි [කියවන්න එපා]	88
නොදැනී [කියවන්න එපා]	99

45. රජය ඔබගේ ප්‍රදේශය තුළ ක්‍රියාත්මක කරන විවිධ වැඩසටහන් ප්‍රදේශයේ ජනයා සමාජීය වශයෙන් වඩාත් සමීප කිරීමට සමත් වී ඇතැයි ඔබ සිතනවා ද?

නැහැ	1
නැහැ -ඒවා බලපෑමක් කර නැත	2
නැහැ	
පිළිතුරු දීම ප්‍රතික්ෂේප කරයි [කියවන්න එපා]	88
නොදැනී [කියවන්න එපා]	99



46. රාජ්‍ය නොවන සංවිධාන ඔබගේ ප්‍රදේශය තුළ ක්‍රියාත්මක කරන විවිධ වැඩසටහන් ප්‍රදේශයේ ජනයා සමාජීය වශයෙන් වඩාත් සමීප කිරීමට සමත් වී ඇතැයි ඔබ සිතනවා ද?

ඔව්	1
නැහැ	2
පිළිතුරු දීම ප්‍රතික්ෂේප කරයි [කියවන්න එපා]	88
නොදැනී [කියවන්න එපා]	99

47. රජය ඔබගේ ප්‍රදේශය තුළ ක්‍රියාත්මක කරන විවිධ වැඩසටහන් ප්‍රදේශයේ ජනයා ආර්ථික වශයෙන් වඩාත් සමීප කිරීමට සමත් වී ඇතැයි ඔබ සිතනවා ද?

ඔව්	1
නැහැ	2
පිළිතුරු දීම ප්‍රතික්ෂේප කරයි [කියවන්න එපා]	88
නොදැනී [කියවන්න එපා]	99

48. රාජ්‍ය නොවන සංවිධාන ඔබගේ ප්‍රදේශය තුළ ක්‍රියාත්මක කරන විවිධ වැඩසටහන් ප්‍රදේශයේ ජනයා ආර්ථික වශයෙන් වඩාත් සමීප කිරීමට සමත් වී ඇතැයි ඔබ සිතනවා ද?

ඔව්	1
නැහැ	2
පිළිතුරු දීම ප්‍රතික්ෂේප කරයි [කියවන්න එපා]	88
නොදැනී [කියවන්න එපා]	99

49. ඔබ සිතන පරිදි ඔබගේ ප්‍රදේශය තුළ ගැටුම් වැළැක්වීම හා සාමය ප්‍රවර්ධනය කිරීම සම්බන්ධයෙන් ගත් විට වඩාත් ම ඵලදායක වන්නේ පහත දැක්වෙන කුමක් ද?

ප්‍රදේශයේ ජනයා අතර සමාජ සම්බන්ධකම් වැඩි වීම	1
ප්‍රදේශයේ ජනයා අතර ආර්ථික සම්බන්ධකම් වැඩි වීම	2
මෙම ප්‍රදේශයේ ජනයා අතර දේශපාලන සම්බන්ධකම් වැඩි වීම	3
පිළිතුරු දීම ප්‍රතික්ෂේප කරයි [කියවන්න එපා]	88
නොදැනී [කියවන්න එපා]	99

50. ඔබගේ ප්‍රදේශය තුළ සමාජ ඒකාබද්ධතාව වැඩි දියුණු කිරීමට සහ ගැටුම් අවම කිරීමට තුඩු දෙනු ඇතැයි ඔබ විශ්වාස කරන යම් යෝජනාවක් හෝ පෞද්ගලික අදහසක් ඔබ සතුව ඇත් නම් කරුණාකර ඒවා පහත සඳහන් කරන්න.

# සමාජ ප්‍රාග්ධන තක්සේරුව සඳහා නිර්දේශිත විශ්ලේෂණ රාමුව

## සමාජ ප්‍රාග්ධන තක්සේරුවේ විශ්ලේෂණය සඳහා විශ්ලේෂණ රාමුව යොදා ගැනීමට උපදෙස්

සමාජ ප්‍රාග්ධන තක්සේරුව වැනි සමාජ අධ්‍යයනයක නිරත වන බොහෝ විට වඩාත් ම අභියෝගාත්මක කොටස වන්නේ විශ්ලේෂණය ඉදිරිපත් කිරීම යි. අවශ්‍ය අනුභූතික සාක්ෂි සහ පහසුවෙන් අවබෝධ කර ගත ආකාරයකින් දත්ත ඉදිරිපත් කිරීම කෙරෙහි සමාන අවධානයක් යොමු කිරීමට නිපුණතාව හා පරිවය යන දෙකරුණ ම අවශ්‍ය වේ. සමාජ ප්‍රාග්ධන තක්සේරුවේ ප්‍රාරම්භක විශ්ලේෂණය සහ දත්ත දායකරණය සිදු කිරීමේ දී පහත දැක්වෙන විශ්ලේෂණ රාමුව මාර්ගෝපදේශකයක් වශයෙන් යොදා ගන්නා ලෙස නිර්දේශ කරනු ලැබේ.

අවධානය යොමු කළ යුතු කාරණා:

- විශ්ලේෂණ විධික්‍රම තුනක් යෝජනා කරනු ලැබේ:
  - විස්තරාත්මක සංඛ්‍යානය
  - සමීක්ෂණයක දත්තවල සාරාංශය විස්තර කිරීම සඳහා විස්තරාත්මක සංඛ්‍යානය යොදා ගනු ලැබේ. එය විශාල දත්ත ප්‍රමාණයක් ප්‍රයෝගිකව භාවිත කළ හැකි වන පරිදි සරල කිරීමට සහාය වන අතර සරල ග්‍රාපික විශ්ලේෂණය සමග එක්ව ප්‍රමාණාත්මක විශ්ලේෂණ සියල්ලට ම පාහේ පදනම සම්පාදනය කරයි.
  - හරස් වගුගත කිරීම් නොහොත් හරස් තීරු යනු විචල්‍යයන් දෙකක් හෝ වැඩි ගණනක් අතර පවත්නා පැහැදිලිව දිස් නොවීමට ඉඩ තිබෙන සම්බන්ධතාව විශ්ලේෂණය කිරීමට සුදුසු ප්‍රමාණාත්මක පර්යේෂණ විධික්‍රමයකි. සහසම්බන්ධ සංගුණකය (IV සහ DV සම්බන්ධතා විශ්ලේෂණය කිරීම සඳහා)
  - කයි වර්ගය (ප්‍රවර්ග විචල්‍යයන් විශ්ලේෂණය කිරීම සඳහා)
- හරස් වගුගත කිරීම් සිදු කරන විට නිර්දේශිත විශ්ලේෂණයන් ව්‍යුහගත කෙරෙන්නේ මෙසේ ය:

V3 x 4 x 10.1

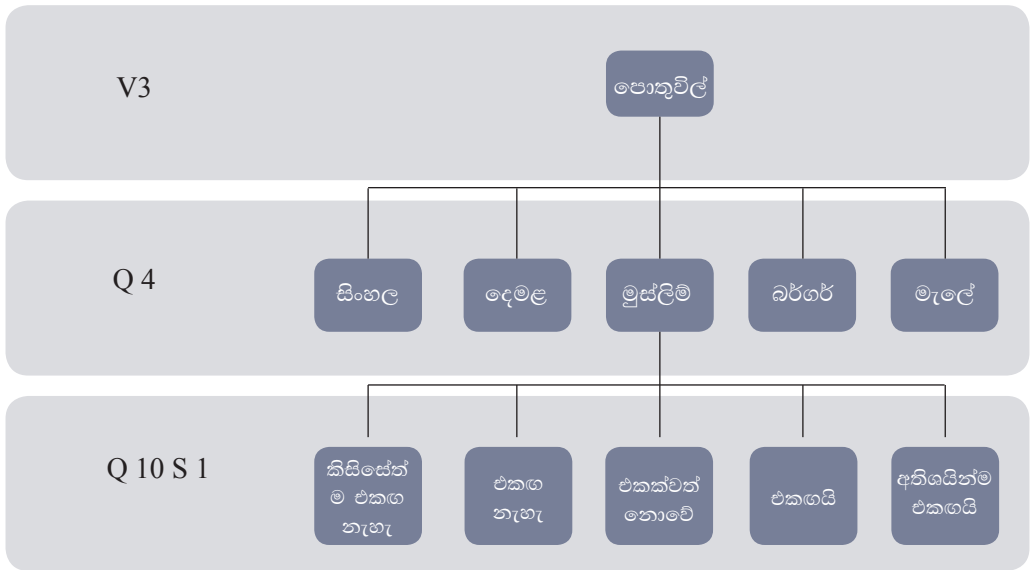
10 වෙනි ප්‍රශ්නයේ (Q10) 1 වෙනි ප්‍රකාශයට (S1) පිළිතුරු

මෙම ප්‍රදේශය තුළ විවිධ ජනවර්ගවලට අයත් ජනයා ජීවත් වෙති (එක් ජනවර්ගයකට වඩා මෙහි ජීවත් වෙති)

V3 ප්‍රශ්නයට පිළිතුර (ප්‍රාදේශීය ලේකම් කොට්ඨාසයේ නම)

4 වෙනි ප්‍රශ්නයට (Q4) පිළිතුරු  
ඔබ අයත් යැයි ඔබ සිතන්නේ පහත දැක්වෙන කුමන ජනවාර්ගික කණ්ඩායමට ද?

- තුන්ම හරස් වගුගත කිරීම් තීරණ ගතක ස්වරූපය ගනී. ඒවා විශ්ලේෂණය හා අර්ථ නිරූපණය කළ යුත්තේ ඒ අනුව ය:



**ජන විකාශ සහ නියැදි පැහැදිලි කිරීම**

- V3 x 1 x 2
- 1 x 2 x 3
- 1 x 2 x 4
- 1 x 2 x 5
- 1 x 2 x 7
- 1 x 2 x 8
- 1 x 9

**විශ්ලේෂණ ව්‍යුහ**

- ස්ථානය හා ජන විකාශය පෞද්ගලික අදහස්වලට බලපායි
  - V3 x 6
  - V3 x 4 x 6
  - V3 x 5 x 6
  - V3 x 7 x 6
  - V3 x 8 x 6
- විවිධත්වය පිළිබඳ දැනුවත්කම
  - V3 x 1 x 10.1
  - V3 x 1 x 10.2
  - V3 x 1 x 10.3

V3 x 1 x 10.4  
V3 x 1 x 10.5  
V3 x 1 x 10.6

V3 x 4 x 10.1  
V3 x 4 x 10.2  
V3 x 4 x 10.3  
V3 x 4 x 10.4  
V3 x 4 x 10.5  
V3 x 4 x 10.6

V3 x 5 x 10.1  
V3 x 5 x 10.2  
V3 x 5 x 10.3  
V3 x 5 x 10.4  
V3 x 5 x 10.5  
V3 x 5 x 10.6

V3 x 1 x 10.1  
V3 x 1 x 10.2  
V3 x 1 x 10.3  
V3 x 1 x 10.4  
V3 x 1 x 10.5  
V3 x 1 x 10.6

V3 x 7 x 10.1  
V3 x 7 x 10.2  
V3 x 7 x 10.3  
V3 x 7 x 10.4  
V3 x 7 x 10.5  
V3 x 7 x 10.6  
V3 x 8 x 10.1  
V3 x 8 x 10.2  
V3 x 8 x 10.3

V3 x 8 x 10.4

V3 x 8 x 10.5

V3 x 8 x 10.6

- සේවා නියුක්තිය හා ව්‍යවසායකත්වය සඳහා සමාන අවස්ථා

V3 x 4 x 11.1

V3 x 4 x 11.2

V3 x 4 x 11.3

V3 x 4 x 11.4

V3 x 4 x 11.5

V3 x 4 x 11.6

V3 x 4 x 11.7

V3 x 4 x 11.8

V3 x 4 x 11.9

V3 x 4 x 11.10

V3 x 4 x 11.11

V3 x 4 x 11.12

V3 x 5 x 11.1

V3 x 5 x 11.2

V3 x 5 x 11.3

V3 x 5 x 11.4

V3 x 5 x 11.5

V3 x 5 x 11.6

V3 x 5 x 11.7

V3 x 5 x 11.8

V3 x 5 x 11.9

V3 x 5 x 11.10

V3 x 5 x 11.11

V3 x 5 x 11.12

V3 x 7 x 11.1

V3 x 7 x 11.2

V3 x 7 x 11.3

V3 x 7 x 11.4  
V3 x 7 x 11.5  
V3 x 7 x 11.6  
V3 x 7 x 11.7  
V3 x 7 x 11.8  
V3 x 7 x 11.9  
V3 x 7 x 11.10  
V3 x 7 x 11.11  
V3 x 7 x 11.12

V3 x 8 x 11.1  
V3 x 8 x 11.2  
V3 x 8 x 11.3  
V3 x 8 x 11.4  
V3 x 8 x 11.5  
V3 x 8 x 11.6  
V3 x 8 x 11.7  
V3 x 8 x 11.8  
V3 x 8 x 11.9  
V3 x 8 x 11.10  
V3 x 8 x 11.11  
V3 x 8 x 11.12

- ජනවර්ග කේන්ද්‍ර කර ගැනීම පිළිබඳ අදහස්

V3 x 4 x 12.1  
V3 x 4 x 12.2  
V3 x 4 x 12.3  
V3 x 4 x 12.4  
V3 x 4 x 12.5  
V3 x 4 x 12.6

V3 x 5 x 12.1  
V3 x 5 x 12.2  
V3 x 5 x 12.3

V3 x 5 x 12.4

V3 x 5 x 12.5

V3 x 5 x 12.6

V3 x 4 x 17.1

V3 x 4 x 17.2

V3 x 4 x 17.3

V3 x 4 x 17.4

V3 x 4 x 17.5

V3 x 4 x 17.6

V3 x 4 x 17.7

V3 x 4 x 17.8

V3 x 4 x 17.9

V3 x 4 x 17.10

V3 x 5 x 17.1

V3 x 5 x 17.2

V3 x 5 x 17.3

V3 x 5 x 17.4

V3 x 5 x 17.5

V3 x 5 x 17.6

V3 x 5 x 17.7

V3 x 5 x 17.8

V3 x 5 x 17.9

V3 x 5 x 17.10

- අසල්වැසි ප්‍රදේශය තුළ අනෙක් ජනවර්ග-ආගම් ඉවසා දරන තරම පිළිබඳව පළ කළ මනාපය

V3 x 5 x 13

V3 x 4 x 14

- අසල්වැසි ප්‍රදේශය තුළ පවත්නා සමාජ ප්‍රාග්ධන අන්‍යෝන්‍යත්වය පිළිබඳව පළ කළ මනාපය

V3 x 5 x 15

V3 x 4 x 15

- අසල්වැසි ප්‍රදේශය තුළ පවත්නා සමාජ ප්‍රාග්ධන විශ්වාසයේ මට්ටම පිළිබඳව පළ කළ මනාපය

V3 x 5 x 16.I

V3 x 5 x 16.II

V3 x 4 x 16.I

V3 x 4 x 16.II

- පෞද්ගලික/ආයතනික විශ්වාසය පිළිබඳ අදහස්

V3 x 5 x 18.1

V3 x 5 x 18.2

V3 x 5 x 18.3

V3 x 5 x 18.4

V3 x 5 x 18.5

V3 x 5 x 18.6

V3 x 5 x 18.7

V3 x 5 x 18.8

V3 x 4 x 18.1

V3 x 4 x 18.2

V3 x 4 x 18.3

V3 x 4 x 18.4

V3 x 4 x 18.5

V3 x 4 x 18.6

V3 x 4 x 18.7

V3 x 4 x 18.8

- සමාජ ප්‍රාග්ධනය - විශ්වාසය - සුරක්ෂිතතාව

V3 x 4 x 19

V3 x 5 x 19

V3 x 4 x 37

V3 x 5 x 37

V3 x 4 x 37 x 38

V3 x 5 x 37 x 38



- සමාජ ප්‍රාග්ධනය - විශ්වාසය - ව්‍යාපාරික වාතාවරණය

ගැනුම්කරු

$V3 \times 4 \times 20$

$V3 \times 5 \times 20$

සැපයුම්කරු

$V3 \times 4 \times 21$

$V3 \times 5 \times 21$

බෙදා හරින්නා

$V3 \times 4 \times 22$

$V3 \times 5 \times 22$

ආයෝජකයා

$V3 \times 4 \times 24$

$V3 \times 5 \times 24$

- සමාජ ප්‍රාග්ධනය - ජාලය - ස්වේච්ඡා සේවකයා

අසල්වැසි ප්‍රදේශය

$V3 \times 4 \times 23$

$V3 \times 5 \times 23$

$V3 \times 4 \times 28$

$V3 \times 5 \times 28$

$V3 \times 4 \times 26$

$V3 \times 5 \times 26$

සේවා ස්ථානය

$V3 \times 4 \times 25$

$V3 \times 5 \times 25$

- සමාජ ප්‍රාග්ධනය - ජාලය - පුණ්‍යායතනය

මූල්‍ය නොවන

$V3 \times 4 \times 27$

$V3 \times 5 \times 27$

මූලය

$$V3 \times 4 \times 31$$

$$V3 \times 5 \times 32$$

- සමාජ ප්‍රාග්ධනය - ජාලය - සහභාගිත්වය

පෞද්ගලික

$$V3 \times 4 \times 29$$

$$V3 \times 5 \times 30$$

ආයතනික

$$V3 \times 4 \times 33$$

$$V3 \times 5 \times 33$$

$$V3 \times 4 \times 34$$

$$V3 \times 5 \times 34$$

- සමාජ ප්‍රාග්ධනය - ජාලය - ප්‍රතිලාභ

$$V3 \times 4 \times 35.1$$

$$V3 \times 4 \times 35.2$$

$$V3 \times 4 \times 35.3$$

$$V3 \times 4 \times 35.4$$

$$V3 \times 4 \times 35.5$$

$$V3 \times 4 \times 35.6$$

$$V3 \times 4 \times 35.7$$

$$V3 \times 4 \times 35.8$$

$$V3 \times 4 \times 35.9$$

$$V3 \times 4 \times 35.10$$

$$V3 \times 5 \times 35.1$$

$$V3 \times 5 \times 35.2$$

$$V3 \times 5 \times 35.3$$

$$V3 \times 5 \times 35.4$$

$$V3 \times 5 \times 35.5$$

$$V3 \times 5 \times 35.6$$

V3 x 5 x 35.7

V3 x 5 x 35.8

V3 x 5 x 35.9

V3 x 5 x 35.10

- සමාජ ප්‍රාග්ධනය - ජාලය - ක්‍රියාකාරකම්

V3 x 4 x 36.1

V3 x 4 x 36.2

V3 x 4 x 36.3

V3 x 4 x 36.4

V3 x 4 x 36.5

V3 x 4 x 36.6

V3 x 4 x 36.7

V3 x 4 x 36.8

V3 x 4 x 36.9

V3 x 5 x 36.1

V3 x 5 x 36.2

V3 x 5 x 36.3

V3 x 5 x 36.4

V3 x 5 x 36.5

V3 x 5 x 36.6

V3 x 5 x 36.7

V3 x 5 x 36.8

V3 x 5 x 36.9

- MEL -හාද රේඛාව

ඓතිහාසික අගනින් පිළිබඳ විශ්ලේෂණය -පූර්ව යුද

V3 x 4 x 39

V3 x 5 x 39

V3 x 4 x 40

V3 x 4 x 40

ඓතිහාසික අගනින් පිළිබඳ විශ්ලේෂණය - පශ්චාත් යුද

V3 x 4 x 41

V3 x 5 x 41

V3 x 4 x 42

V3 x 4 x 42

අනාගත අපේක්ෂා විශ්ලේෂණය

V3 x 4 x 43

V3 x 5 x 43

V3 x 4 x 44

V3 x 5 x 44

රාජ්‍ය නොවන සංවිධානවලට සංසන්දනාත්මකව රජයේ අගනින් පිළිබඳ විශ්ලේෂණය

V3 x 4 x 45

V3 x 5 x 45

V3 x 4 x 46

V3 x 5 x 46

V3 x 4 x 47

V3 x 5 x 47

V3 x 4 x 48

V3 x 5 x 48

විධික්ෂම අගනින් පිළිබඳ විශ්ලේෂණය

V3 x 4 x 49

V3 x 5 x 49

- සහභාගික යෝජනා විශ්ලේෂණය

සහභාගිකයන් සැපයූ පිළිතුරු අනන්‍ය හැඳින්වීම් යොදා ගනිමින් පොදු කාණ්ඩ වශයෙන් කේතගත කර එසේ කාණ්ඩ කෙරුණු වාර ගණන ගණනය කර වාර්තා කරන්න.

එනම්, N යනු නියැදියේ විශාලත්වය යි, කරුණාකර ඒ ගැන සැලකිලිමත් වන්න.

50 වෙනි ප්‍රශ්නයට සහභාගික පිළිතුර	තේමාත්මක කාණ්ඩය	අනන්‍ය කේතය	සිදු වූ වාර ගණන
සෑම කෙනෙකුට ම යටත් පිරිසෙයින් මූලික අවශ්‍යතා වෙත ප්‍රවේශය ඇත් නම් ගැටුම් වැළකෙනු ඇතැයි මම විශ්වාස කරමි	මූලික අවශ්‍යතා	BN	67/n
මහජනයා ගැටුමේ පිරිවැය අවබෝධ කර ගත හොත් සාමය ඇති වනු ඇතැයි මම විශ්වාස කරමි	ගැටුමේ පිරිවැය	COC	356/n

# සිද්ධි අධ්‍යයන

## 1 වෙනි සිද්ධිය: සහභාගික ප්‍රතිරෝධය සහ සහභාගිත්ව කලහකාරිත්වය

ඇනා (කල්පිත නමකි) සතියේ දිනක පෙ.ව. 9.30ට පමණ තමන් සමීක්ෂණය ක්‍රියාත්මක කිරීමට අදහස් කරන ප්‍රාදේශීය ලේකම් කොට්ඨාසය තුළ පිහිටි ගමකට පිවිසෙයි. ගම තුළ පිහිටි කුඩා කෝවිලක් මං සලකුණ ලෙස යොදා ගන්නා ඇය සුරත් නීතිය පදනම් කර ගෙන තමන්ට දකුණු පසින් ඇති මාර්ගය තෝරා ගෙන සමීක්ෂණය ක්‍රියාත්මක කිරීම සඳහා තමන්ගේ දකුණත පැත්තේ පිහිටි පළමු කුටුම්භය යොදා ගනියි. අනතුරුව ඇය එම ඉඩම අද්දරට ගොස් එහි සිට හඬ නගා නිවසේ පදිංචිකරුවන් කැඳවයි. ඇනාට නිවස තුළ කිසිවෙකු එහා මෙහා යන බවක් දැක ගත හැකි නමුත් නිවසේ කිසිවෙකු ඇය පිළිගැනීමට පැමිණෙන්නේ හෝ ඇයගේ කැඳවුමට නිවසෙන් ප්‍රතිචාරයක් ලැබෙන්නේ හෝ නැත. ඇනා නොකැමැත්තෙන් වුව ද තවත් කිහිප වරක් හඬ නගා නිවැසියන් කැඳවීමට උත්සාහ කරන අතර අවසානයේ නිවස තුළින් මතු වන nksfiක් ඇනාට වුවමනා කුමක් දැයි තරමක් අවිනීත ආකාරයෙන් විමසා සිටියි.

තමන් ප්‍රදේශය තුළ පිහිටි “ගොඩක් ලොකු” විශ්වවිද්‍යාලයක ශිෂ්‍යාවක බවත් තමන් මෙම ප්‍රජාව තුළ සමාජ ප්‍රාග්ධනය පිළිබඳ සමීක්ෂණයක් සිදු කරමින් සිටින බවත් ඇනා විනීතව පැහැදිලි කරයි. ඇනාට මෙම අධ්‍යයනය සඳහා ජාත්‍යන්තර අන්තවාදී කණ්ඩායම්වලින් මුදල් ලැබෙන්නේ දැයි අවිනීත ආකාරයෙන් විමසා සිටින මිනිසා ඇයගේ ප්‍රශ්නවලට පිළිතුරු දෙමින් තමන් තම වටිනා කාලය නාස්ති කරන්නේ කුමටද දැයි ද ඇයගෙන් අසයි. මෙම අධ්‍යයනය සිදු කෙරෙන්නේ “ගොඩක් ලොකු” විශ්වවිද්‍යාලයේ සහයෝගය සහ ප්‍රදේශයේ පළාත් පාලන ආයතනයේ ආශීර්වාදය ඇතිව බව පහදා දෙන ඇනා තමන් පවසන දෙය සනාථ කිරීම සඳහා ප්‍රදේශයේ පළාත් පාලන අධිකාරියෙන් සහ විශ්වවිද්‍යාලයෙන් ලබා දෙන ලදුව තමන් ළඟ තිබූ ලියුම් දෙකක් මිනිසාට පෙන්වයි. තමන් රජය හෝ එහි ලියුම් ගැන සැලකිල්ලක් නොදක්වන බව පවසමින් ලියුම් කියවා බැලීම ප්‍රතික්ෂේප කරන මිනිසා කෙසේ නමුත් තමන් සමීක්ෂණයට සහභාගි වීමට තීරණය කළ හොත් ඒ වෙනුවෙන් තමන්ට කවර හෝ ගෙවීමක් කෙරෙන්නේ දැයි විමසයි. ඒ සඳහා ඔහුට ගෙවීමක් කළ නොහැකි බව අනතුරුව ඇනා පැහැදිලි කළ විට පුද්ගලයා තවත් කෝපයට පත් වේ. මෙම පුද්ගලයා ප්‍රචණ්ඩ තත්ත්වයට පත් විය හැකි යැයි කනස්සල්ලට පත් වන නමුත් තම සමපදස්ථයන් හා අධීක්ෂකවරුන් අසාර්ථකත්වයේ සලකුණක් ලෙස සැලකීමට ඉඩ ඇතැයි සිතන නිසා ප්‍රතිචාර දැක්වීම සඳහා ඔහු පොලඹවා ගැනීමට උත්සාහ නොකර පිටව යාමට ඇනා අකමැති වෙයි. සමීක්ෂණයට සහභාගි වීම සම්බන්ධයෙන් පුද්ගලයාගේ සිත වෙනස් වෙති යි සිතා අධ්‍යයනය පිළිබඳව තව දුරටත් පැහැදිලි කරන්න දැයි ඇනා දෙගිඩියාවෙන් අසයි. මිනිසා තවත් කෝපයට පත් වන අතර තමන්ගේ වටිනා කාලය නාස්ති කරන්නේ යැයි ඇනාට බැණ වැදී ඇයට පිටව යන ලෙස පවසයි.



### ප්‍රධාන පාඩම:

- සමීක්ෂණය ක්‍රියාත්මක කිරීම සඳහා තෝරා ගනු ලබන කුටුම්භවල නිවැසියන් සංගණනකරුවන්ට හැම විට ම ධනාත්මකව ප්‍රතිචාර දක්වන බව කිව නොහැකි ය. මීට පහත දැක්වෙන කරුණු හේතු විය හැකි ය:
  - ප්‍රතිචාර දක්වන්නාගේ චින්ත ස්වභාවය
  - ප්‍රතිචාර දක්වන්නාගේ ආකල්ප
  - ප්‍රතිචාර දක්වන්නාගේ අතීත අත්දැකීම්

- පාරිසරික සාධක
  - සංගණනකරුවාගේ දැක්ම
  - ආකාරගත සමාජීය අදහස්
  - සංස්කෘතික හා ප්‍රජා චාරිත්‍ර
- සමීක්ෂණයට සහභාගි වීම සම්පූර්ණයෙන් ම ස්වේච්ඡාවෙන් සිදු වන්නක් නමුත් සහභාගි වන ලෙස කුටුම්භයේ නිවැසියන්ට ඒත්තු ගැන්වීම සඳහා සංගණනකරුවා ප්‍රමාණවත් ප්‍රයත්නයක් දැරිය යුතු ය. කුටුම්භයක නිවැසියන් සමීක්ෂණයට සහභාගි වීම ප්‍රතික්ෂේප කිරීම සංගණනකරුවාගේ අසාර්ථකත්වයක් නොවේ.
  - බොහෝ පුද්ගලයෝ චාරිකාවේ අභිමතාර්ථය පැහැදිලි කිරීමට සංගණනකරුවාට සතුටින් අවස්ථාව සලසා දී තමන්ට සමීක්ෂණය සම්පූර්ණ කළ නොහැකි නම් හෝ තමන් ඊට අකමැති නම් බොහෝ විට විනිත ලෙස සහභාගිත්වය ප්‍රතික්ෂේප කරති. කෙසේ වුව ද සමහර පුද්ගලයන් සංගණනකරුවා පැමිණි විට ආක්‍රමණශීලීව ප්‍රතිචාර දැක්වීමට ඉඩ තිබෙන අතර බොහෝ විට හොඳ ම දෙය වන්නේ සමීක්ෂණයට සහභාගි වන ලෙස එවැනි පුද්ගලයන්ට ඒත්තු ගැන්වීමට ප්‍රයත්න දීමෙන් වැළකී සිටීම යි.
  - සමහර පුද්ගලයෝ සමීක්ෂණයට සහභාගි වීම සඳහා ගත කරන කාලය වෙනුවෙන් ගෙවීමක් අපේක්ෂා කරති. ගෙවීමක් අපේක්ෂා නොකර සමීක්ෂණය සඳහා කාලය වෙන් කරන ලෙස ප්‍රතිචාර දක්වන්නා ඒත්තු ගන්වා ගැනීමට තමන්ට නොහැකි නම් සංගණනකරුවා එම කුටුම්භ මග හැර යාම පිළිගත හැකි ය.
  - කුටුම්භ සමීක්ෂණ ක්‍රියාත්මක කිරීමේ දී සංගණනකරුවාගේ ආරක්ෂාව අන් සියල්ලට ම වඩා වැදගත් වේ. එම නිසා සංගණනකරුවා සමීක්ෂණයට සහභාගි වීම සඳහා පුද්ගලයන් තෝරා ගැනීමේ දී පරිස්සම් සහගත හා දුරදර්ශී විය යුතු අතර හැකි සෑම විට ම අනාරක්ෂිත කොන්දේසි හා තත්ත්වයන් මග හැරිය යුතු ය.

## Case 2: Religious Differences.

### 2 වෙනි සිද්ධිය:

ඇන්ටන් (කල්පිත නමකි) සිකුරාදා දිනක පෙ.ව. 11.30ට පමණ තමන් සමීක්ෂණය ක්‍රියාත්මක කිරීමට අදහස් කරන ප්‍රාදේශීය ලේකම් කොට්ඨාසය තුළ පිහිටි ගමකට පිවිසෙයි. සමීක ක්‍රියා පටිපාටිය අනුගමනය කරමින් කුඩා මුස්ලිම් පල්ලියක් මං සලකුණ ලෙස යොදා ගන්නා ඔහු සුරත් නීතිය පදනම් කර ගෙන තමන්ට දකුණු පසින් ඇති මාර්ගය තෝරා ගෙන සමීක්ෂණය ක්‍රියාත්මක කිරීම සඳහා තමන්ගේ දකුණත පැත්තේ පිහිටි පළමු කුටුම්භය යොදා ගනියි. ඇන්ටන් සිය පළමු ප්‍රයත්නයේ දී ම සාර්ථක වේ. එම කුටුම්භයේ දී ඔහුට නියැදිකරණ නිර්ණායක සපුරන දෙමළ පිරිමි සගයෙක් මුණ ගැසේ. පළමු ප්‍රයත්නයේ දී ම සාර්ථක වීම නිසා සතුටට පත් වන ඇන්ටන් විදිය දිගේ තව දුරටත් ඉදිරියට ගොස් නිවාස තුනක් අත් හැර දෙවන සමීක්ෂණය පැවැත්වීම සඳහා වම් අත පැත්තේ පිහිටි නිවසක් තෝරා ගනී. ඔහු ඉඩම අද්දරට ගොස් නිවසේ නිවැසියන්ට හඬ නගා කතා කළ විට නිවසෙන් මතු වන බුර්කාවක් පැලඳි කාන්තාවක් ආචාරශීලීව ඇන්ටන් පිළිගෙන වුවමනාව කුමක් දැයි ඔහුගෙන් විමසයි.

තමන් ප්‍රදේශය තුළ පිහිටි “ටිකක් පොඩ්” විශ්වවිද්‍යාලයක ශිෂ්‍යයෙකු බවත් තමන් මෙම ප්‍රජාව තුළ සමාජ ප්‍රාග්ධනය පිළිබඳ සමීක්ෂණයක් සිදු කරමින් සිටින බවත් ඇන්ටන් විනිතව පැහැදිලි කරයි. නිවසේ සිටින සියලු ම පිරිමින් යාවිඤ්ඤාව සඳහා ගොස් ඇති බවත් තමන් හැර වෙන කවුරු වත් නිවසේ නැති බවත් කාන්තාව පවසයි. තව මත් සිය පළමු සාර්ථකත්වයේ උදෙසා ග යෙන් පසු වන ඇන්ටන් තමන්ට සමීක්ෂණය සඳහා වුවමනා කරන්නේ කාන්තා ප්‍රතිචාර දක්වන්නෙකු බව කාන්තාවට පහදා දෙන්නේ ඔහුගේ පළමු ප්‍රතිචාර දක්වන්නා පිරිමියෙකු වූ බැවිනි. සමීක්ෂණයට සහභාගි වන ලෙස ඔහු දිගින් දිගට ම කාන්තාවට අවධාරණය කරයි. කාන්තාව දැන් තරමක් කෝපයට පත්ව සිටින අතර තමන්ගේ ස්වාමි පුරුෂයා නොමැතිව පිරිමි සංගණනකරුවෙකු සමග සමීක්ෂණයට සහභාගි විය නොහැකි බවත් දිගින් දිගට ම අවධාරණය කිරීම සුදුසු නැති බවත් ඇය ඇන්ටන්ට පැහැදිලි කරයි. ප්‍රතිචාර අනුපාතික පහළ මට්ටමක පවතින නිසා කාන්තාවන් නියැදියට ඇතුළත් කර ගැනීම සඳහා හිතාමතා ම උත්සාහයක් දැරිය යුතු යැයි ක්ෂේත්‍ර රැස්වීමේ දී පැවසූ බව සිහිපත් කළ ඇන්ටන් ස්වාමි පුරුෂයා නොමැති තත්ත්වය තුළ නිවස තුළට ආරාධනා කිරීමට ඇයට සිදු නොවන පරිදි තමන් විදියේ සිටින අතර ම සමීක්ෂණයට සහභාගි වන ලෙස කාන්තාවට ඒත්තු ගැන්වීම සඳහා අවසන් ප්‍රයත්නයක් ද දරයි. කෝපයෙන් එය ප්‍රතික්ෂේප කරන කාන්තාව ආපසු හැරී නිවස තුළට යයි.

### ප්‍රධාන පාඩම්:



- සංගණනකරුවන් ඉලක්ක නියැදි තුළ විද්‍යාමාන වන සියුම් ආගමික හා සංස්කෘතික වෙනස්කම් හැම විට ම හඳුනා ගත යුතු අතර ඒවාට ගරු කළ යුතු ය.
- අධ්‍යයනයේ අවශ්‍යතාවන් හා අධ්‍යයනයේ පසුබිම පැහැදිලිව පහදා දුන් පසුව සහභාගිකයෙකු විනිත ලෙස ඊට සහභාගි වීම ප්‍රතික්ෂේප කරන්නේ නම්, ඔහු/ඇය ඒ සඳහා දක්වන හේතුවේ සප්‍රමාණතාව කුමක් වුවත්, සමීක්ෂණයට සහභාගි වන ලෙස ප්‍රතිචාර දක්වන්නාට ඒත්තු ගැන්වීමට උත්සාහ කිරීමෙන් සංගණනකරුවා වැළකිය යුතු ය.
- සංගණනකරුවා නිවසට චාරිකා කළ අවස්ථාවේ දී ප්‍රතිචාර දක්වන්නාට සහභාගි විය නොහැකි නම් ප්‍රතිචාර දක්වන්නාට වඩාත් පිළිගත හැකි



වේලාවක ආපසු පැමිණීමේ විකල්පය ඉදිරිපත් කිරීමට සංගණනකරුවා උත්සාහ කළ යුතු ය.

- සමීක්ෂණය ක්‍රියාත්මක කිරීම සඳහා කුටුම්භයට වාරිකා කිරීමට ප්‍රතිචාර දක්වන්නාගේ සංස්කෘතික පසුබිමට වඩාත් ගැලපෙන සහයෙකු යෙදවීමට සංගණනකරුවාට හැකියාව ඇත.
- සංගණනකරුවන් සහභාගිකයන් අපහසුවට හෝ පීඩාවට පත් විය හැකි තත්ත්වයන් මග හැරිය යුතු ය.
- තමන්ගේ පසුබිමට වෙනස් සංස්කෘතික පසුබිමක් සහිත ප්‍රදේශවල සමීක්ෂණ ක්‍රියාත්මක කරන විට සංගණනකරුවන් පරිස්සම් සහගත හා මනා විචාර බුද්ධියකින් යුක්ත විය යුතු ය.

### 3 වෙනි සිද්ධිය: ආයතනික මැදිහත් වීම්

රංගිකා (කල්පිත නමකි) සඳූදා දිනක පෙ.ව. 8.30ට පමණ තමන් සමීක්ෂණය ක්‍රියාත්මක කිරීමට අදහස් කරන ප්‍රාදේශීය ලේකම් කොට්ඨාසය තුළ පිහිටි ගමකට පිවිසෙයි. සම්මත ක්‍රියා පටිපාටිය අනුගමනය කරමින් ගමේ පොලිස් ස්ථානය මං සලකුණ ලෙස යොදා ගන්නා ඇය සුරත් නීතිය පදනම් කර ගෙන තමන්ට දකුණු පසින් ඇති මාර්ගය තෝරා ගෙන සමීක්ෂණය ක්‍රියාත්මක කිරීම සඳහා තමන්ගේ දකුණත පැත්තේ පිහිටි පළමු කුටුම්භය යොදා ගනියි. තමන් උත්සාහ කළ පළමු කුටුම්භ කිහිපයේ දී සමීක්ෂණය ක්‍රියාත්මක කිරීමේ ලා සාර්ථකත්වයක් අත් කර ගත නොහැකි වූ බැවින් රංගිකා සිටින්නේ තරමක් අධෛර්යයට පත්ව ය. ඇය තමන්ගේ ක්ෂේත්‍ර අධීක්ෂකවරයාට කතා කරයි. අධීක්ෂකවරයා තව දුරටත් උත්සාහ කරන ලෙස ඇයට උපදෙස් දෙයි. වඩාත් ග්‍රාමීය ප්‍රදේශයක පිහිටි කුටුම්භයක් ඉලක්ක කර ගැනීමට තීරණය කරන රංගිකා තවත් කුටුම්භයක් එකඟ කර ගැනීමට උත්සාහ දරන්නට පෙර වඩ වඩාත් ගම තුළට යයි. එවිට ඇයට පොලිස් නිලධාරියෙක් මුණ ගැසේ. රංගිකා සැක කටයුතු අයුරින් නිවසින් නිවසට යමින් ඒ අතර දුරකථනයෙන් කතා කරමින් එහා මෙහා යනු දැක තිබූ බැවින් විමර්ශනයක් කිරීමට ඔහුට අවශ්‍ය විය.

තමන් “ලොකු නගරයේ” තිබෙන “ටිකක් පොඩ්” විශ්වවිද්‍යාලයේ ශිෂ්‍යාවක බවත් තමන් විශ්වවිද්‍යාලය වෙනුවෙන් මෙම ප්‍රජාව තුළ සමාජ ප්‍රාග්ධනය පිළිබඳ සමීක්ෂණයක් සිදු කරමින් සිටින බවත් රංගිකා ආචාරශීලීව පහදා දෙයි. ප්‍රදේශය තුළ සොරකම් සිදු වන බවත් පොලීසිය හා ප්‍රජාව ආගන්තුකයන් ගැන පරීක්ෂාවෙන් සිටින බවත් පවසන පොලිස් නිලධාරියා මෙවැනි අධ්‍යයනයක් සිදු කිරීම සඳහා අදාළ ආයතනවලින් අවසරයක් ලබා ගෙන තිබෙන්නේ දැයි රංගිකාගෙන් විමසයි. ප්‍රදේශයේ පළාත් පාලන අධිකාරිය සහ විශ්වවිද්‍යාලය ඒ සඳහා අවසරය ලබා දී ඇති බවට රංගිකා පොලිස් නිලධාරියාට සහතික වෙයි. අනතුරුව පොලිස් නිලධාරියා ඇයගේ කතාව තහවුරු කරන සාක්ෂි ඉල්ලා සිටින නමුත් රංගිකා පැමිණ තිබුණේ පළාත් පාලන අධිකාරිය හා විශ්වවිද්‍යාලය ලබා දුන් එම අවසර පත සිය හෝටල් කාමරයේ තබා ය. පොලිස් නිලධාරියා වඩාත් සැක පහළ කරන අතර දුරකථනයෙන් තමන්ගේ ක්ෂේත්‍ර අධීක්ෂකවරයා අමතන ලෙසත් මේ ගැන ඔහු සමග කතා කරන ලෙසත් පොලිස් නිලධාරියාගෙන් ඉල්ලා සිටී. තමන් ඇය විශ්වාස නොකරන බවත් එම නිසා ඇය දුරකථනයෙන් අමතන කිසිවෙකු විශ්වාස නොකරන බවත් ප්‍රකාශ කරන පොලිස් නිලධාරියා වහා ම ප්‍රදේශයෙන් පිටව යන ලෙසත් අවසර දී ඇති බවට සාක්ෂි ඇතිව ආපසු පැමිණෙන ලෙසත් ඇයගෙන් ඉල්ලා සිටී. රංගිකා

ප්‍රදේශයෙන් ඉවත් වන නමුත් අනර්ථකර නොවන සමීක්ෂණ ව්‍යායාමයකට පොලීසිය මැදිහත් වීම නිසා බෙහෙවින් කෝපයට පත් වේ.



**ප්‍රධාන පාඩම්:**

- ප්‍රශ්න කිරීමට හා සැක කටයුතු පුද්ගලයන් රඳවා ගැනීමට පොලීසියට හා අනෙක් අදාළ බලධාරීන්ට සෑම අයිතියක් ම ඇත.
- සංගණනකරුවා ක්ෂේත්‍රයට යන හැම විට ම පහත දැක්වෙන අයිතම තමන් සන්තකයේ තබා ගත යුතු ය:
  - රජය නිකුත් කළ හැඳුනුම් පත හෝ වෙනත් පිළිගත හැකි හැඳුනුම් පතක්
  - විශ්වවිද්‍යාලය නිකුත් කළ හැඳුනුම් පත
  - විශ්වවිද්‍යාලය සිය ලිපි ශීර්ෂයකින් නිකුත් කළ අවසර දීමේ ලිපිය
  - අවසර දීමේ වෙනත් ලියකියවිලි
- ඔබ රඳවා ගෙන සිටින පුද්ගලයා ඔබ කියන දේ විශ්වාස නොකරන්නේ නම් ඔබගේ අධීක්ෂකවරයා දුරකථනයෙන් අමතන ලෙස ඉල්ලා සිටීම අවසර දුන් බව තහවුරු කරන පියවරක් ලෙස නොසැලකීමට ඉඩ ඇති අතර ඔවුන් ඔබ දුරකථනයෙන් අමතන කිසිවෙකු විශ්වාස නොකරනු ද ඇත.
- ක්ෂේත්‍ර කාර්ය මණ්ඩලයට බලධාරී පුද්ගලයන් මුණ ගැසීමට ඉඩ තිබෙන අතර ඔවුන් සමග මුළුමනින් ම සහයෝගී වීම සහ තමන් සිදු කරමින් සිටින දෙය හා අධ්‍යයනයේ අරමුණ පැහැදිලිව හා විනිතව ඔවුන්ට පැහැදිලි කිරීම හැම විට ම නුවණට හුරු වේ.
- ඉලක්ක ප්‍රජාවක් තුළ දී ආයතනික ප්‍රතිරෝධය උග්‍ර වන්නේ නම් නිල මාර්ගවලින් තත්ත්වයට විසඳුමක් සොයා ගන්නා තෙක් තාවකාලිකව ක්ෂේත්‍ර ක්‍රියාකාරකම් අවලංගු කිරීම පිළිබඳව සලකා බැලීම සුදුසු වේ.
- නීතිය බලාත්මක කරන නිලධාරීන් හෝ වෙනත් බලධාරී පුද්ගලයන් විසින් කුමන හෝ හේතුවක් මත සංගණනකරුවා රඳවා ගැනුණ හොත් නීතියේ හා පෞද්ගලික අයිතිවාසිකම්වල සීමාවන් ඇතුළත ඔහු/ඇය මුළුමනින් ම අනුකූල හා සහයෝගී විය යුතු ය.
- සංගණනකරුවා රඳවා ගැනුණ හොත් ඔහු/ඇය වහා ම ඒ බව තමන්ගේ ක්ෂේත්‍ර අධීක්ෂකවරයාට ද හැකි ඉක්මනින් වෙනත් අදාළ විශ්වවිද්‍යාලයීය නිලධාරීන්ට ද දැනුම් දිය යුතු අතර ඔවුන්ට තත්ත්වය පැහැදිලිව පහදා දිය යුතු ය.
- භූගෝලීය ප්‍රදේශ තෝරා ගැනෙන්නේ කාර්මික සනත්වය හා ජනවාර්ගික මිශ්‍රණය වැනි සාධක සැලකිල්ලට ගනිමින් සහ න්‍යායික රාමු යොදා ගනිමින් බැවින් ක්ෂේත්‍ර මට්ටමින් ක්‍රියාත්මක කිරීමේ දී සමහර විට දුෂ්කරතාවන්ට මුහුණ දීමට සිදු විය හැකි ය. සංගණනකරුවාට හා ක්ෂේත්‍ර අධීක්ෂකවරුන්ට සේවාවලාභියා සහ විශ්වවිද්‍යාලයීය නිලධාරීන් සමග සාකච්ඡා කර අධ්‍යයනයේ සාමාන්‍යකරණයන්ට බලපෑමක් සිදු නොවන පරිදි ක්‍රියාත්මක කිරීමට ඉලක්ක කර ගත් ස්ථානය වෙනස් කරන ලෙස ඉල්ලීමක් කළ හැකි ය.

#### 4 වෙනි සිද්ධිය: අභ්‍යන්තර අගතීන් හා ආකාරගත අදහස්

විජේරාධි (කල්පිත නමකි) බදාදා දිනක පෙ.ව. 10.30ට පමණ තමන් සමීක්ෂණය ක්‍රියාත්මක කිරීමට අදහස් කරන ප්‍රාදේශීය ලේකම් කොට්ඨාසය තුළ පිහිටි ගමකට පිවිසෙයි. සම්මත ක්‍රියා පටිපාටිය අනුගමනය කරමින් ගමේ පුරහල මං සලකුණ ලෙස යොදා ගන්නා ඇය පුරන් නීතිය පදනම් කර ගෙන තමන්ට දකුණු පසින් ඇති මාර්ගය තෝරා ගෙන සමීක්ෂණය ක්‍රියාත්මක කිරීම සඳහා තමන්ගේ දකුණත පැත්තේ පිහිටි පළමු කුටුම්භය යොදා ගනියි. නිවස දෙසට ඇවිද යන විටේ එය “ඉතා පහත් කුලයක” නිවසක් යැයි උපකල්පනය කරයි. යාපනයේ උසස් කුලයකට අයත් දෙමළ පවුලකින් පැවත එන විටේ හැඳී වැඩුණේ මෙම පහත් කුලවල සාමාජිකයන්ට සාමාන්‍යයෙන් තමන්ගේ නිවෙස්වලට පැමිණීමට පවා ඉඩ නොදෙන සැටි ගැන තමන්ගේ ආවේච්චි හා සීයා කියූ කතන්දරවලට සවන් දෙමිනි.

සංගණනකරුවන් ක්ෂේත්‍රයට ගිය විට පෞද්ගලික අගතීන් ඉවත දැමිය යුතු බවටත් තමන් පහත් කුලයකට අයත් නිවසකට ගිය විට තමන්ගේ ආවේච්චි හා සීයා කියූ කතන්දර පදනම් කර ගෙන එහි සාමාජිකයන් සමග කතාබහ නොකළ යුතු බවටත් ක්ෂේත්‍ර අධීක්ෂකවරයා සියලු සංගණනකරුවන්ට උපදෙස් දුන් බව විටේට මතක ය. තමන්ගේ සමපදස්ථයන් හෝ අධීක්ෂකවරුන් තමන් අගති සහගත පුද්ගලයෙකු ලෙස සලකනවාට විටේ කැමති නැත. එම නිසා ඔහු සහභාගිකයා සමග විදියේ දී සම්මුඛ සාකච්ඡාව පවත්වා තමන්ගේ සාරාධර්ම හා ක්ෂේත්‍ර උපදෙස් අතර සමබරතාවක් ඇති කර ගැනීමට තීරණය කරයි. කුටුම්භයේ ප්‍රතිචාර දක්වන්නා සමීක්ෂණයට සහභාගි වීමටත් වඩා කැමැත්තෙන් තමන්ගේ නිවසට පැමිණෙන ලෙසත් කෙටි සංග්‍රහයක් භුක්ති විඳින ලෙසත් නැවත නැවතත් විටේට ආරාධනා කරයි. විදියේ දී සමීක්ෂණය ක්‍රියාත්මක කිරීමටත් විටේ අසන ප්‍රශ්නවලට අඛණ්ඩව පිළිතුරු දීමටත් සහභාගිකයා එකඟ වෙයි. පුද්ගලයාගේ කල්පිත කුලය පදනම් කර ගෙන ප්‍රතිචාර දක්වන්නා නූගත් හා එතරම් දැනුමකින් තොර යැයි උපකල්පනය කරන විටේ සහභාගිකයා පවසන්නේ යැයි තමන් සිතන දෙය පදනම් කර ගෙන සමීක්ෂණයට සහභාගිකයා දෙන පිළිතුරු අර්ථ නිරූපණය කරමින් තමන් ම සමීක්ෂණයට ප්‍රතිචාර දක්වයි.



#### ප්‍රධාන පාඩම්:

- සංගණනකරුවන් පෞද්ගලික අගතීන් හා ආකාරගත අදහස්වලින් ඔහු/ඇය සහභාගිකයා සමග කරන අන්තර් ක්‍රියාව නොපැහැදිලි වීමට ඉඩ නොදිය යුතු අතර එක සමාන ගෞරවයකින් හා ආචාරශීලී බවකින් සෑම ප්‍රතිචාර දක්වන්නෙකු වෙත ම ප්‍රවිෂ්ට විය යුතු ය.
- සංගණනකරුවා කිසි විටෙක සහභාගිකයා පවසන දෙය අර්ථ නිරූපණය නොකළ යුතු අතර හැම විට ම පෙරීමකින් තොරව සහභාගිකයාගේ අදහස් වාර්තාගත කළ යුතු ය.
- සහභාගිකයා දෙගිඩියාවෙන් අදහස් දක්වන විට සංගණනකරුවෙකු කළ යුත්තේ සහභාගිකයා අවබෝධ කර ගැනීම සඳහා ප්‍රශ්න ඇසීමට යොමු නොවී පැවසූ දෙය පැහැදිලි කරන ලෙස ඔහුගෙන් ඉල්ලා සිටීම යි.
- සංගණනකරුවාට පෞද්ගලික විශ්වාසයන් හෝ අදහස් නිසා යම් සහභාගිකයෙකු සමග අධ්‍යයනයෙහි නිරත වීමට අපහසුවක් දැනෙන්නේ නම් සංගණනකරුවා ඒ පිළිබඳව තමන්ගේ ක්ෂේත්‍ර අධීක්ෂකවරයා සමග සාකච්ඡා කළ යුතු අතර එම කුටුම්භයට වෙනත් සංගණනකරුවෙකු යැවීමට කටයුතු කළ යුතු ය.

## 5 වෙනි සිද්ධිය: සහභාගික විමර්ශන

ඇලෙක්ස් (කල්පිත නමකි) සඳුදා දිනක පෙ.ව. 7.00ට පමණ තමන් සමීක්ෂණය ක්‍රියාත්මක කිරීමට අදහස් කරන ප්‍රාදේශීය ලේකම් කොට්ඨාසය තුළ පිහිටි ගමකට පිවිසෙයි. සම්මත ක්‍රියා පටිපාටිය අනුගමනය කරමින් ගමේ පුරහල මං සලකුණ ලෙස යොදා ගන්නා ඔහු සුරත් නීතිය පදනම් කර ගෙන තමන්ට දකුණු පසින් ඇති මාර්ගය තෝරා ගෙන සමීක්ෂණය ක්‍රියාත්මක කිරීම සඳහා තමන්ගේ දකුණු පැත්තේ පිහිටි පළමු කුටුම්භය යොදා ගනියි. කුටුම්භයේ සාමාජිකයන් සමග කතාබහ කර ඇය සුභා ලෙස හඳුනා ගන්නා ඇලෙක්ස් අධ්‍යයනය ක්‍රියාත්මක කිරීම සඳහා ඇයගේ අවසරය ඉල්ලා සිටී.

තමන් අධ්‍යයනයට සහභාගි වීමට කැමති නමුත් ආරම්භ කිරීමට පෙර ඇලෙක්ස්ගෙන් ප්‍රශ්න කිහිපයක් ඇසීමට තිබෙන බව සුභා පවසයි. සමීක්ෂණය ආරම්භ කිරීමට ඉමහත් උනන්දුවකින් සිටින ඇලෙක්ස් සුභා අසන ඕනෑම ප්‍රශ්නයකට පිළිතුරු දීමට කාරුණිකව එකඟ වෙයි. සුභා ඇලෙක්ස්ගෙන් පහත දැක්වෙන ප්‍රශ්න අසයි, ඇලෙක්ස් පහත දැක්වෙන පරිදි පිළිතුරු දෙයි:

**ප්‍ර:** මේ අධ්‍යයනය ක්‍රියාත්මක කරන්න මුදල් දෙන්නේ කවුද? රාජ්‍ය නොවන සංවිධානයක් ද?

**පි:** මේ අධ්‍යයනය සිදු කරන්නේ ආසියා පදනමේ සභායෙන්. එයාලා උදව් ගන්නේ USAID ආයතනයෙන්.

**ප්‍ර:** මේ තොරතුරුවලින් ඒ පිටරට අය මොකක් ද කරන්නේ? ප්‍රජාවට ලැබෙන ප්‍රතිලාභය මොකක් ද?

**පි:** එයාලා මේ තොරතුරු යොදා ගෙන මේ ප්‍රදේශයේ සමාජ ප්‍රාග්ධනය පිළිබඳ ආකෘතියක් සකස් කරන්න යනවා. මේ ප්‍රදේශය තුළ ගැටුම් අවම කිරීම සඳහා මැදිහත් වීම් ව්‍යුහගත කරන්න රජය හා රාජ්‍ය නොවන ආයතන ඒ ආකෘතිය යොදා ගනිවි.

**ප්‍ර:** ඇයි එයාලා අපි කැප කරන කාලයට ගෙවීමක් කරන්නේ නැත්තේ? මේ වෙනුවෙන් එයාලට ගෙවනවා, අපි නොමිලේ තොරතුරු දෙන්න ඕන කියා බලාපොරොත්තු වෙනවා.

**පි:** මේක ශාස්ත්‍රීය කටයුත්තක්. එයාලා මේක කරන්න විශ්වවිද්‍යාලයට සහාය දෙනවා. ආසියා පදනම කියන්නේ ලාභ නොලබන ආයතනයක්. එයාලා මේ ව්‍යාපෘතියට මුදල් උපයන්නේ නැහැ. ඕන නම් මට පුළුවන් එයාලගෙන් අවසර අර ගෙන සොයා ගැනීම් පිළිබඳ වාර්තාවක් ඔබට ලබා දෙන්න.

**ප්‍ර:** අපි අනෙක් මිනිස්සුන් එක්ක සාමකාමීව මෙහේ ජීවත් වෙනවා. ඇයි ඔයා මේ අමුතු ප්‍රශ්න අහලා මිනිස්සු අවුස්සන්න උත්සාහ කරන්නේ?

**පි:** අපි කරන්නේ ශාස්ත්‍රීය කටයුත්තක් විතරයි. දැන් මේ ප්‍රදේශයේ සාමය තියෙනවා. අපි ඒක අගය කරනවා. අපට වුවමනා කරන්නේ මේ ප්‍රජාව හොඳින් ඉන්නේ කොහොම ද කියා අවබෝධ කර ගන්න. එතකොට අපට පුළුවන් ඒ සොයා ගැනීම් අනෙක් ප්‍රජාවන් අතරත් ප්‍රචලිත කරන්න.

**ප්‍ර:** මගේ පිළිතුරුවල රහස්‍ය භාවය ආරක්ෂා කරනවා ද? මගේ පිළිතුරු නිසා මට කරදරයකට මුහුණ පාන්න වේවි ද?

**පි:** ඔබගේ පෞද්ගලිකව දෙන පිළිතුරුවල රහස්‍ය භාවය ආරක්ෂා කරනවා. සියලු සොයා ගැනීම් වාර්තා කරන්නේ නිර්නාමිකව, වෙන් කිරීමකින් තොරව. පෞද්ගලික තොරතුරු

රැස් කරන්නේ හරි වැරදි බැලීමේ කටයුතු සඳහා විතරයි. ඒ තොරතුරු පවත්වා ගෙන යන්නේ සමීක්ෂණ ප්‍රතිඵලවලින් වෙන් කරලා. සුරක්ෂිත පද්ධතියක් යොදා ගෙන ඒවා ආරක්ෂා කරනවා.



**ප්‍රධාන පාඩම්:**

- සහභාගිකයන් සමහර විට අධ්‍යයනයේ සමහර පැතිකඩවල් පිළිබඳව සංගණනකරුවාගෙන් දිගින් දිගට ප්‍රශ්න ඇසීමට ඉඩ ඇත.
- සංගණනකරුවන් සහභාගිකයන් නිතර අසන ප්‍රශ්නවලට පිළිතුරු දීමට හුරු වී සිටිය යුතු අතර හැකි අවස්ථාවල දී පිළිතුරු පිටපත් සකස් කර තබා ගත යුතු ය. විශ්වවිද්‍යාලය සහ සේවාලාභියා ලවා එම පිළිතුරු පිටපත් අනුමත කරවා ගත යුතු ය.
- ප්‍රශ්නයට එක එල්ලේ පිළිතුරු දෙන්න. එහෙත් පමණට වඩා තොරතුරු ලබා දීමෙන් නොහොත් සවිස්තරාත්මකව පැහැදිලි කිරීමෙන් වළකින්න.
- බොරු කීමෙන් වළකින්න, සත්‍යය තමන්ට අවශ්‍ය පරිදි පැවසීමෙන් වළකින්න. අවංක වන්න, එහෙත් පමණට වඩා නිශ්චිත වීමෙන් වළකින්න.
- සහභාගිකයෙකු ප්‍රශ්නයක් ඇසූ විට ඒ පිළිබඳ ඔබගේ අදහස් බෙදාහදා ගැනීමෙන් වළකින්න. ඔබ පිළිතුර නොදන්නේ නම් පිළිතුර සොයා බලා දැනුම් දිය හැකි බව ඔවුන්ට පවසන්න.
- සහභාගිත්වය ස්වේච්ඡාවෙන් සිදු වන්නක් බව පැහැදිලිව මතක තබා ගන්න. සංගණනකරුවන්ට සමීක්ෂණ වෙනුවෙන් ඔවුන්ට ගෙවීමක් කළ නොහැකි නමුත් විශ්වවිද්‍යාලය සහ සේවාලාභියා සමග කල් තියා එකඟ වී සමීක්ෂණයේ ප්‍රසිද්ධ සොයා ගැනීම් ඔවුන් සමග බෙදාහදා ගත හැකි බව ඔවුන්ට පැවසිය හැකි ය.
- සමහර ප්‍රශ්න ආක්‍රමණශීලී විය හැකි නමුත් ඉවසීමෙන් පිළිතුරු දෙන්න, පැහැදිලිව පහදා දෙන්න. පෙරට යාමට අසීරු නම් කුටුම්භයක් මග හැර යාමේ විකල්පය හැම විට ම තමන් සතුව තිබෙන බව හැම විට ම මතක තබා ගන්න.





